

宁波市气候公报

2022年12月

宁波市气候中心

综 述

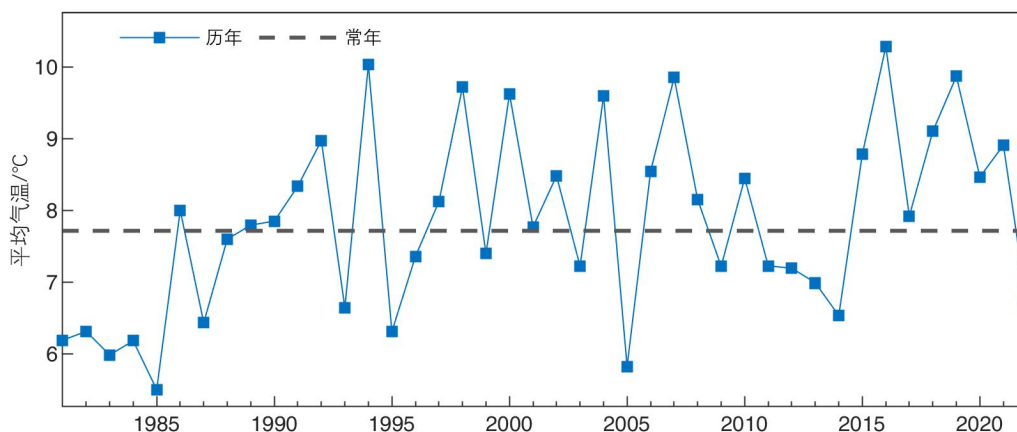
2022 年 12 月气温较常年明显偏低，降水量明显偏多，降水日数基本持平，日照时数偏少；月内主要气象灾害为连阴雨和强冷空气（寒潮），对农业生产、人民生活等造成一定影响。

基本气候概况

一、气温

2022 年 12 月平均气温 6.6°C ，较常年偏低 1.0°C ，其中镇海为建站以来第 2 低；上旬 8.8°C ，偏低 0.4°C ；中旬 6.4°C ，偏低 0.9°C ；下旬 4.8°C ，偏低 1.7°C 。

月极端最高气温 16.4°C ，出现在 7 日（象山）；极端最低气温 -6.0°C ，出现在 19 日（镇海）。

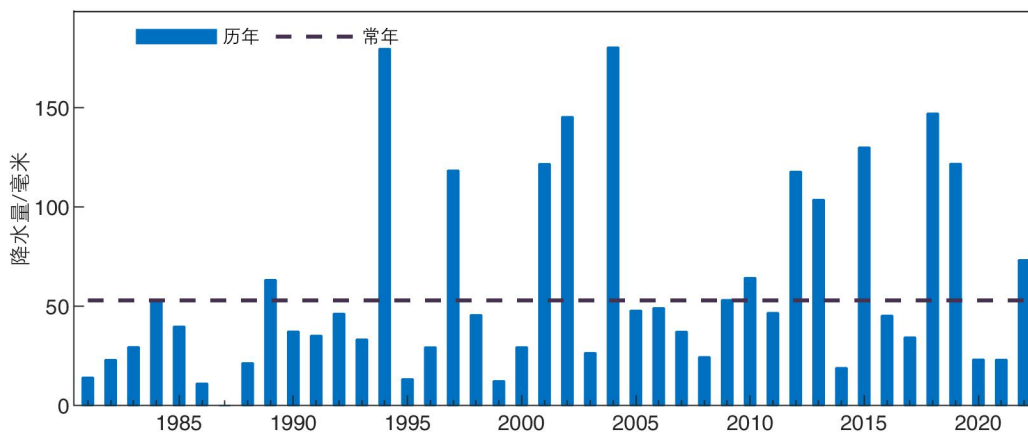


宁波市 2022 年 12 月平均气温年际变化图

二、降水

12 月降水量 79.5 毫米，较常年偏多 5 成；上旬 65.4 毫米，偏多 2.8 倍；中旬 9.5 毫米，偏少 6 成；下旬 4.6 毫米，偏少 7 成。

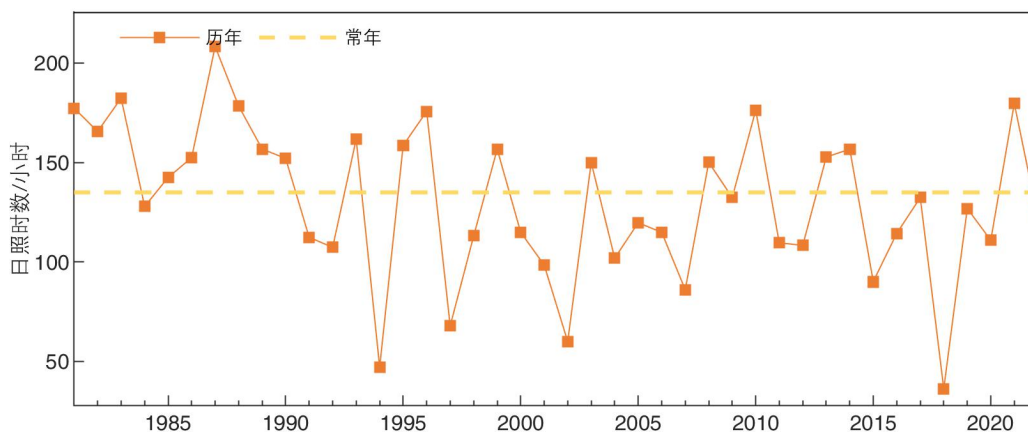
12 月降水日数 9.7 天，较常年偏多 0.6 天；上旬 6.7 天，偏多 4.1 天；中旬 1.4 天，偏少 1.8 天；下旬 1.6 天，偏少 1.7 天。



宁波市 2022 年 12 月降水量年际变化图

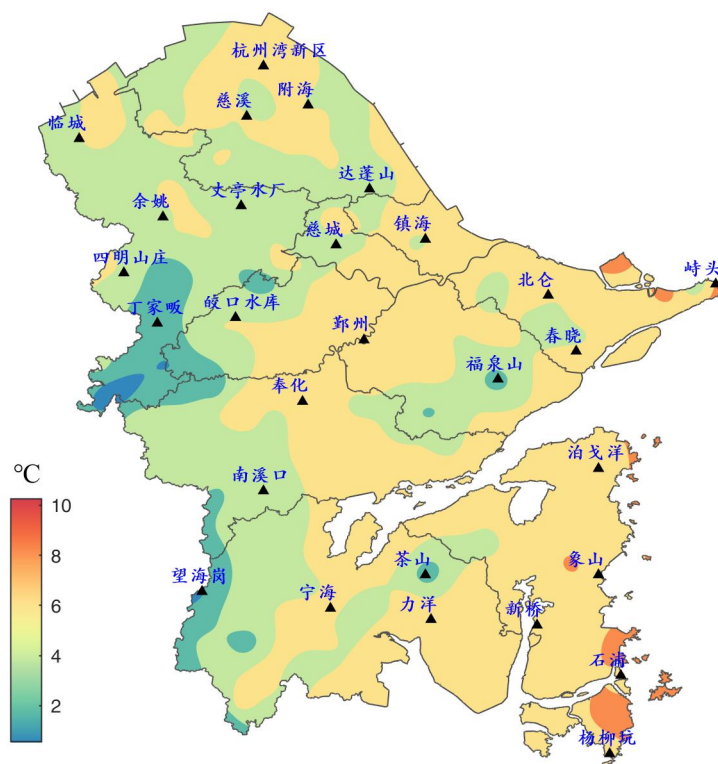
三、日照

12 月日照时数 122.7 小时，较常年偏少 1 成；上旬 11.5 小时，偏少 8 成，为历史同期第 3 少；中旬 51.7 小时，偏多 3 成；下旬 59.5 小时，偏多 2 成。

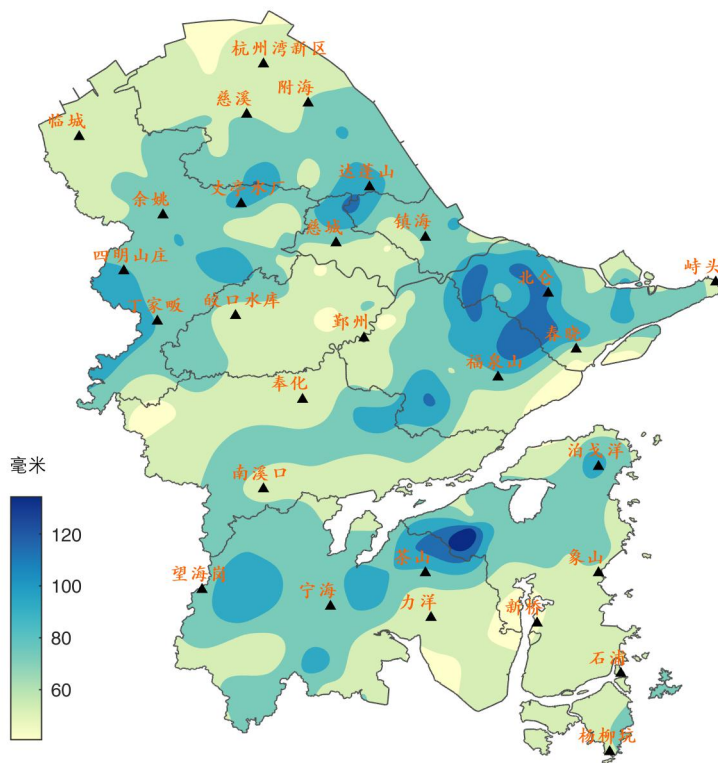


宁波市 2022 年 12 月日照时数年际变化图

四、气温和降水地区分布



宁波市 2022 年 12 月平均气温空间分布图



宁波市 2022 年 12 月降水量空间分布图

主要天气气候事件

一、连阴雨

11月27日~12月5日我市出现了连阴雨，期间鄞州站降水总量达114.0毫米，日照时数仅1.4小时。部分山区积雪1~2厘米并伴有道路结冰。

二、强冷空气（寒潮）

受冷空气和低压共同影响，鄞州站日平均气温从12月16日的10.1℃降至18日的1.1℃，过程最低气温出现在19日，为-3.6℃，16日夜里至18日沿海海面有偏北风9~10级，阵风11级。

受寒潮影响，鄞州站日平均气温从12月22日的9.7℃降至24日的1.8℃，最低气温也从6.8℃降到了-3.6℃，21~22日沿海海面先后出现8~10级偏北风，沿海地区和杭州湾7~9级，内陆平原6~8级。

气候影响评价

一、气候与农业

11月27日~12月5日的阴雨寡照和高湿对各类作物尤其是设施农业有较大影响。

12月天气总体有利于各类农事操作。月初，“插秧客”马不停蹄种下蔺草秧苗，为来年的丰收打下坚实基础。晚稻收割、小麦播种、油菜种植等秋收冬种工作于上半月全部完成。果树冬剪顺利开展。小麦、油菜、蔬菜等长势好，草害轻。强冷空气（寒潮）带来低温、大风，影响大棚草莓、水果番茄、黄瓜、火龙果等，各地增盖薄膜和遮阳网、熏烟增温等措施，将冻害影响降到最低。

二、气候与交通

16日夜里至18日我市出现寒潮大风，白峰至普陀山、白峰至桃花、石浦至檀头山、石浦至渔山、上林湖水库大坝至上滩头、东钱湖

至韩岭、东钱湖至小普陀、东钱湖环南湖航线等 8 条客渡运航线停航。此外，10 处重大涉水工程停工撤离，市内渣土泥浆船全部停航，前往安全水域避风。

21~22 日的寒潮大风导致宁波沿海 14 条水路客运航线停航。

三、气候与生活

受低温影响，北仑区郭巨街道南门村碧蓝嘴附近一条直径 0.8 米的供水主管道发生爆管，直接影响到约 6000 户村民的正常用水，当地立即组织管道抢修，并于 18 日下午 4 时许正式通水。

气候趋势预测

预计 2023 年 1 月降水量 50~80 毫米，比常年偏少；降水日数 11~14 天，接近常年；月平均气温 6~7℃，比常年略偏高，但有阶段性寒冷和冰冻，并伴有雨雪天气，月极端最低气温可能出现在 1 月下旬。预计 1 月主要有 5 次冷空气过程，出现时段和强度分别为：上旬中期（较弱）、中旬前期（较强）、中旬后期（强）、下旬前期（中等）、下旬后期（较强）。另外，1 月多雾霾和大风天气，请注意防范。