

宁波市气候公报

(宁波市气候影响评价)

2022 年冬季

宁波市气候中心

综 述

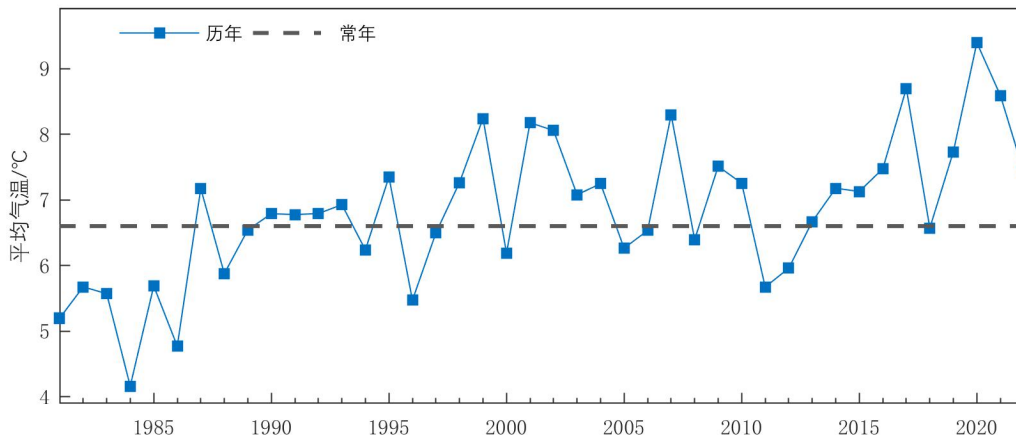
2022 年冬季（2021 年 12 月~2022 年 2 月）气温较常年偏高，降水量偏多，降水日数正常偏多，日照时数正常略偏少；寒潮、阶段性低温、连阴雨（雪）对农业、交通出行等有一定影响。

基本气候概况

一、气温

2022 年冬季全市平均气温为 7.3℃，较常年偏高 0.9℃。2021 年 12 月平均气温 8.8℃，偏高 1.1℃；2022 年 1 月 7.1℃，偏高 1.7℃，其中镇海、象山为建站以来第 3 高；2 月 6.0℃，偏低 1.1℃。

极端最高气温 25.9℃，出现在 2022 年 2 月 28 日（余姚）；极端最低气温-3.9℃，出现在 2022 年 1 月 12 日和 14 日（镇海）。

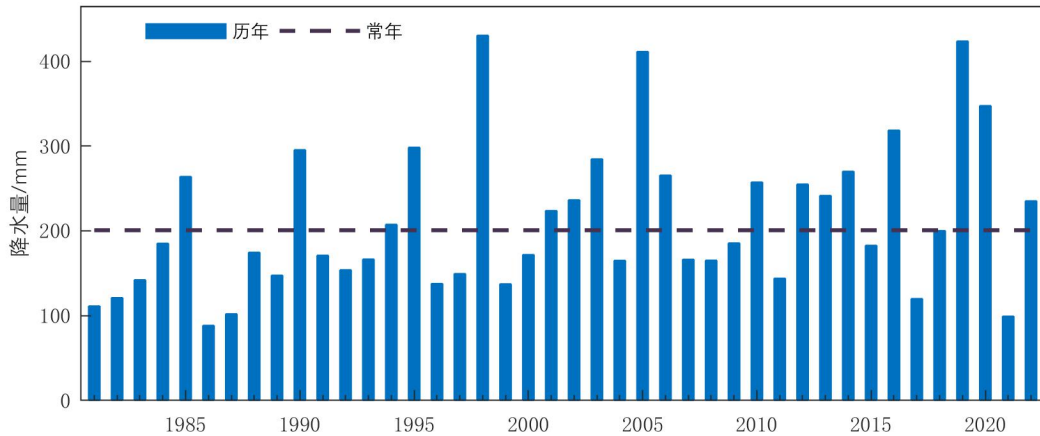


宁波市冬季平均气温年际变化图

二、降水

2022 年冬季全市平均降水量 235.3mm，较常年偏多 35.2mm，偏多 1.8 成。2021 年 12 月降水量 21.9mm，较常年偏少 6 成，其中镇海破建站以来最少纪录；2022 年 1 月 92.0mm，较常年偏多 3 成，其中下旬 81.5mm，偏多 2.3 倍，为历史同期第 3 多；2022 年 2 月 118.9mm，较常年偏多 4 成，其中上旬 52.6mm，偏多 1.2 倍，中旬 57.2mm，偏

多 9 成。

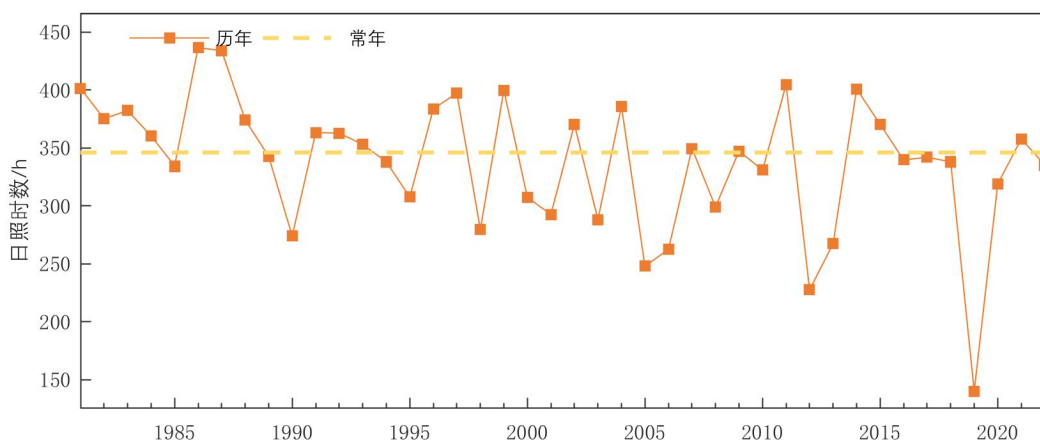


宁波市冬季降水量年际变化图

2022 年冬季全市平均降水日数 35d，较常年偏多 2.1d。2021 年 12 月降水日数 6.4d，较常年偏少 2.7d；2022 年 1 月 12.8d，较常年偏多 0.7d；2022 年 2 月 15.7 天，较常年偏多 2.6 天。

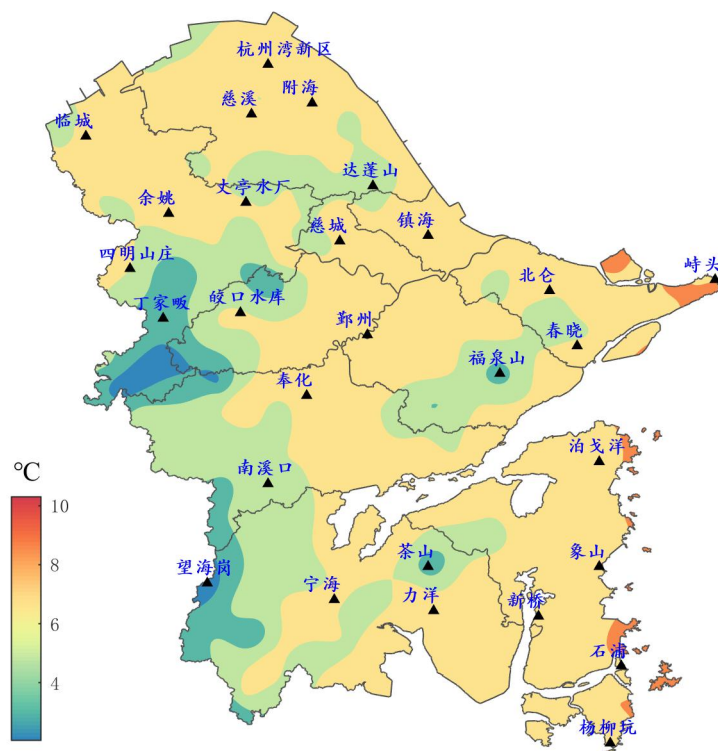
三、日照

2022 年冬季全市平均日照时数为 327.8h，较常年正常略偏少。2021 年 12 月日照时数 179.3h，较常年偏多 3 成，其中镇海为建站以来第 2 多；2022 年 1 月 82.4h，较常年偏少 2 成；2022 年 2 月 73.7 小时，较常年偏少 3 成。

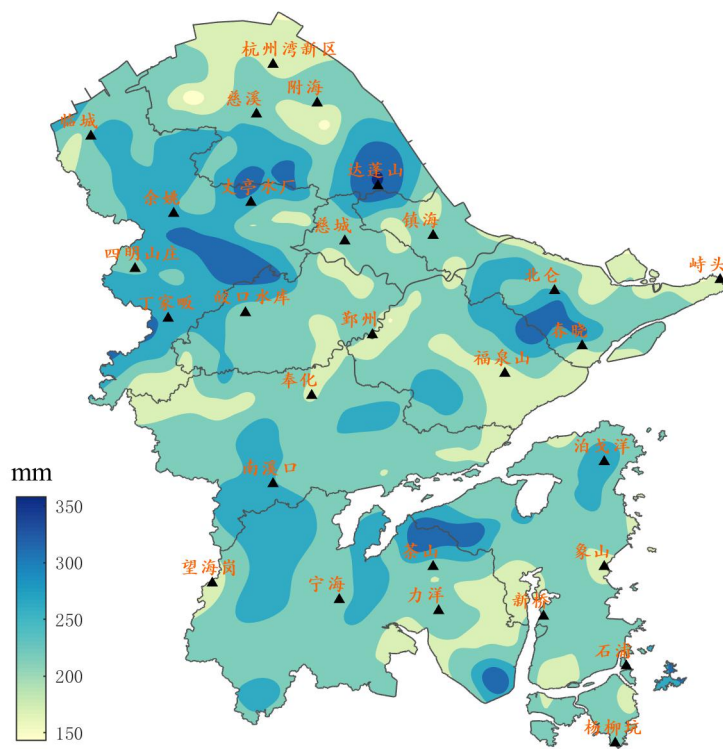


宁波市冬季日照时数年际变化图

四、气温和降水地区分布



宁波市 2022 年冬季平均气温空间分布图



宁波市 2022 年冬季降水量空间分布图

主要天气气候事件

一、寒潮、低温

12月24~27日的寒潮过程造成我市日平均气温过程降温幅度10~12℃，最低气温平原地区-1~-2℃，山区-5~-8℃，山区积雪深度1厘米，对农业生产造成一定影响。

二、连阴雨（雪）

1月22日~2月23日我市以阴雨天气为主，时间长达30天，其中1月29~30日、2月3~4日山区出现了降雪，2月22~23日平原出现雨夹雪，高山积雪超过10厘米，余姚上王岗和森林公园14厘米；全市平均降水量206.0毫米，是常年值的238%，北仑、余姚等地均为建站以来历史同期最多；平均降水日数24.3天，比常年同期偏多10.1天，仅次于历史同期最多的1990年（26.6天）；平均日照时数仅32.2小时，为常年值的28%，创历史同期新低；平均气温5.8℃，偏低0.4℃。

气候影响评价

一、气候与农业

2021年12月内晴多雨少，土壤墒情下降，森林火险等级高，下旬中期的寒潮对农业生产有一定影响。

2022年1月上中旬气象条件总体有利于农业生产。月初和中旬初出现了阶段性低温，但冻害不明显。

2022年1月22日~2月23日的连阴雨造成大小麦、油菜等大田作物生长缓慢，发育期有所推迟，部分田块出现渍涝；设施大棚内相对湿度长期处于高位，难以进行打顶整枝、病害防治等农事操作，作物营养生长受到抑制，草莓等也因产量下降无法满足春节市场需求。好在连阴雨期间气温偏低，小麦等没有出现徒长现象，加之各地积极

做好清沟理渠、看苗施肥、病害防治等田间管理工作，目前春花作物总体长势正常，棚内作物也有望通过作物的自我调节功能逐渐恢复正常。2月气温持续偏低，雨水偏多，春茶开采时间比去年推迟一周左右。