

# 宁波市气候公报

(宁波市气候影响评价)

---

2021 年秋季

宁波市生态环境气象中心

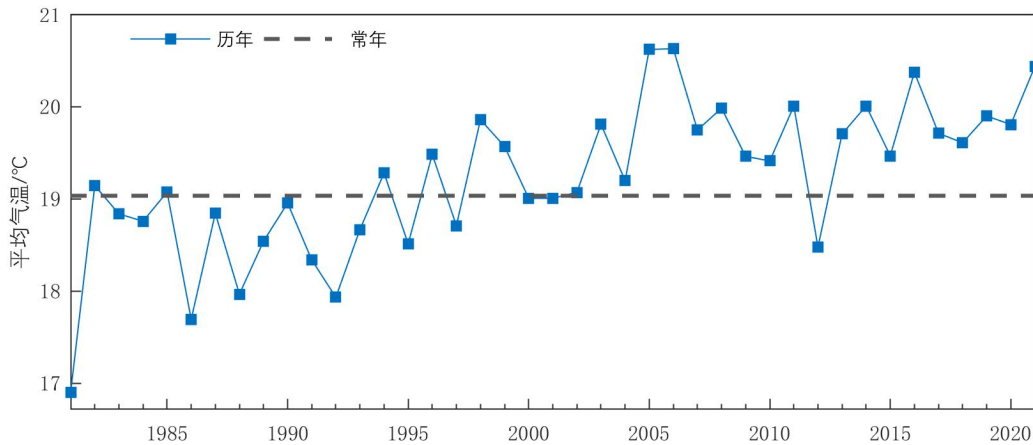
# 综 述

2021年秋季（2021年9~11月）气温异常偏高，降水量异常偏多，降水日数偏多，日照时数正常；台风、连阴雨、强冷气等对农业、水利和人民生活等造成一定影响。

## 基本气候概况

### 一、气温

2021年秋季全市平均气温为20.4℃，较常年偏高1.4℃，为历史第3高，其中象山、奉化超历史。



宁波市秋季平均气温年际变化图

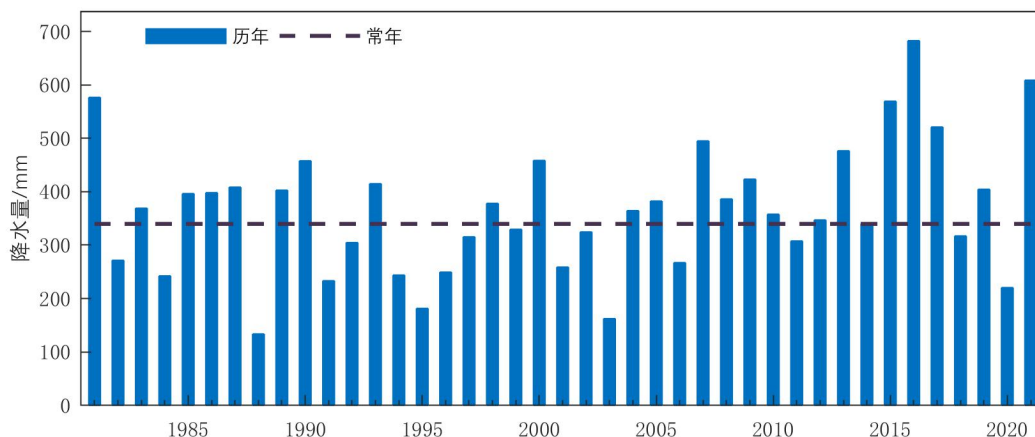
2021年9月全市平均气温26.7℃，较常年偏高2.3℃，超历史；10月20.8℃，较常年偏高1.6℃；11月13.7℃，较常年偏高0.2℃。

秋季极端最高气温为37.5℃，出现在9月1日（余姚），是仅次于1995年的第2高值；极端最低气温为-1.0℃，出现在11月24日（镇海）。

### 二、降水

2021年秋季全市平均降水量583.3mm，较常年偏多245.7mm或7.3成。9月228.5mm，较常年偏多3.6成；10月238.2mm，较常年偏多1.75倍，仅次于2013年居历史第二；11月121.3mm，较常年偏

多 4 成。

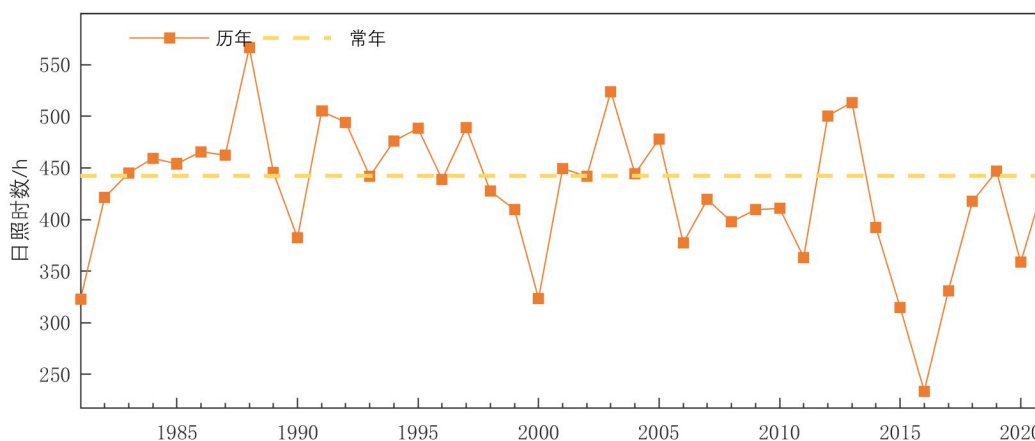


宁波市秋季降水量年际变化图

2021 年秋季全市平均降水日数 39.3d，较常年偏多 6.9d。9 月降水日数 11.9d，较常年偏少 2d；10 月降水日数 14.5d，较常年偏多 5.4d；11 月降水日数 13.0d，较常年偏多 3.5d。

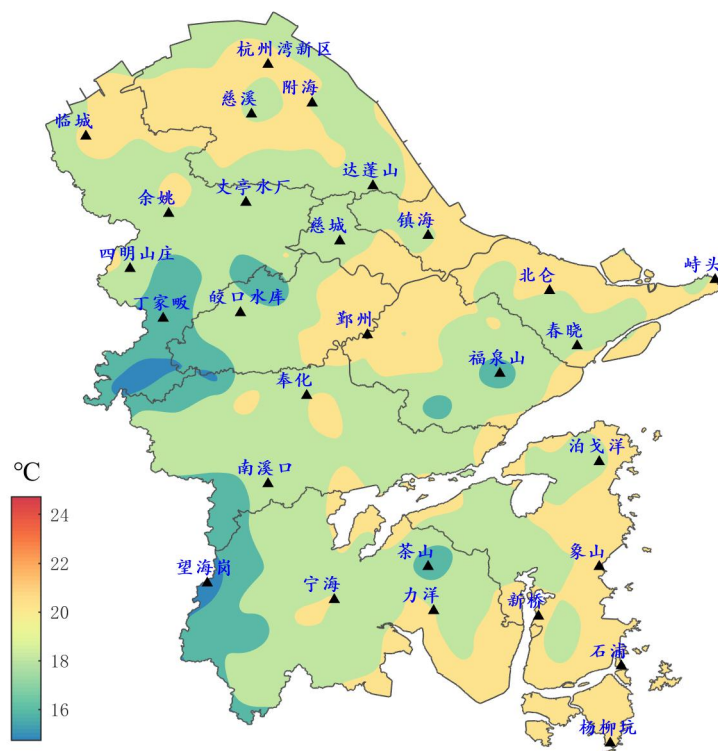
### 三、日照

2021 年秋季全市平均日照时数为 426.9h，接近常年。9 月日照时数 189.4h，较常年偏多 1.9 成；10 月 109.9h，较常年偏少 2.9 成；11 月日照时数 130.0h，较常年偏多 6%，其中镇海为建站以来第 3 多。

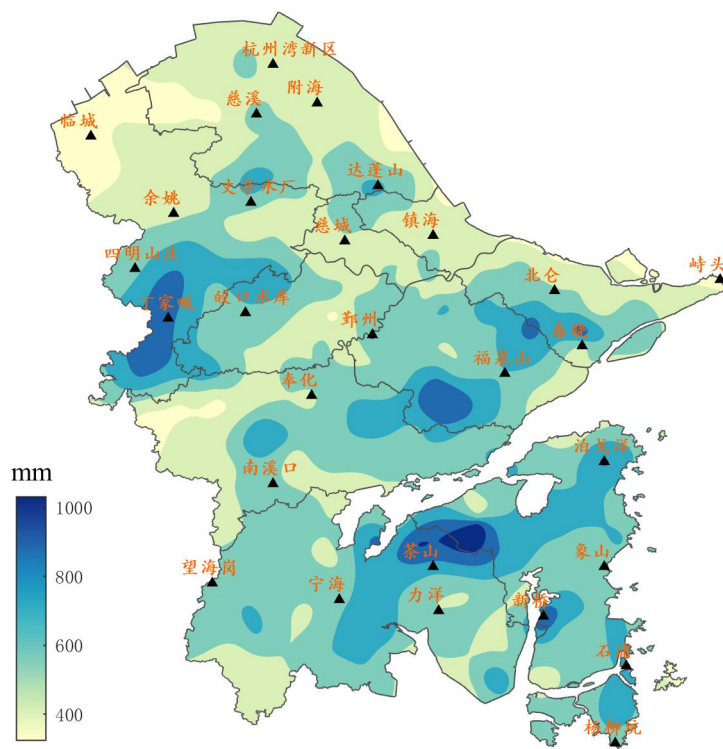


宁波市秋季日照时数年际变化图

#### 四、气温和降水地区分布



宁波市 2021 年秋季平均气温空间分布图



宁波市 2021 年秋季降水量空间分布图

# 主要天气气候事件

## 一、台风

今年第 14 号台风“灿都”(CHANTHU)，于 9 月 7 日 08 时在关岛以西的西北太平洋生成，17 时加强为强热带风暴，8 日 02 时加强为强台风，05 时加强为超强台风，12 日 20 时减弱为强台风，14 时 02 时减弱为台风，17 时减弱为强热带风暴，在东海北部海面回旋少动，15 日 05 时减弱为热带风暴，11 时又加强为强热带风暴，16 日 11 时转向东北逐渐远离，对我市影响结束。

台风“灿都”综合致灾强度总体为“严重到较重影响”等级。

其特点一是初期等级四连跳，在生成初期的 21 小时内迅速从热带风暴级增强为超强台风级，在台风史上实属罕见。特点二是超强台风级维持长达 112 小时，巅峰强度 68m/s (17 级以上)。特点三是移动路径怪异，有 2 次急转 1 次回旋，西行到达巴士海峡后沿台湾岛东侧急转北上，到达东海北部海面时开始减速，14—15 日在该海域滞留回旋，16 日中午转向东北逐渐远离。风雨影响方面，一是过程雨量大，全市平均 199mm，4 个乡镇(街道)雨量超 400mm，降雨时段集中，暴雨中心四明山受地形增幅作用明显，宁海、象山、奉化等部分乡镇 6 小时雨强超“烟花”，也是导致奉化城区等部分地区受淹比“烟花”严重的原因之一；二是风力大，持续时间长，沿海海面出现 11~14 级大风，沿海海面 10 级以上和陆地 8 级以上大风持续 80 小时。

## 二、连阴雨

6—21 日的 16 天中仅一天无雨，总雨量达 238.1mm，比常年值多 470%，日照时数仅 22.2h，位列历史同期倒数第二。

## 三、强冷空气

11月上中下旬各有一次强冷空气过程。鄞州站11月6—8日平均气温降幅11.6℃；11月21—23日平均气温降幅8.8℃；11月29日—12月1日平均气温降幅7.9℃。

## 气候影响评价

### 一、气候与农业

受“灿都”影响，仅象山就造成直接经济损失5740.2万元，其中农业作物受灾30911亩，损失1877.2万元；水产养殖受灾面积4278亩计401吨，损失1620万元；工厂化及大棚受损10000平方米。台风对定植草莓有不利影响；补种的晚稻受淹；部分处于灌浆乳熟期的晚稻倒伏严重。

9月气温偏高对补种的晚稻加快发育进程有利，也有利于中、晚稻抽穗扬花、灌浆成熟，利于柑桔的成熟采摘。下半月出现连晴，旱象初现，对油菜、榨菜的定植有一定影响。

10月21日前的连阴雨造成单季晚稻收割困难，油菜播栽推迟，倒伏晚稻等。其余时段以晴到多云为主，气温偏高，气象条件总体有利于各类作物的生长和各项农事活动开展。

11月气温略偏高，降水量明显偏多，水库蓄水量较丰沛，9~27日以晴好天气为主，总体有利于秋收冬种工作的开展。上中下旬各有一次强冷空气过程，其中上旬中后期降温幅度达寒潮级别，对油菜、草莓等生长不利，对柑橘采摘有一定影响。由于晴雨相间，土壤墒情较好，有利于油菜等冬种作物移栽。