

# 宁波市气候公报

(宁波市气候影响评价)

---

2021年9月

宁波市生态环境气象中心

# 综 述

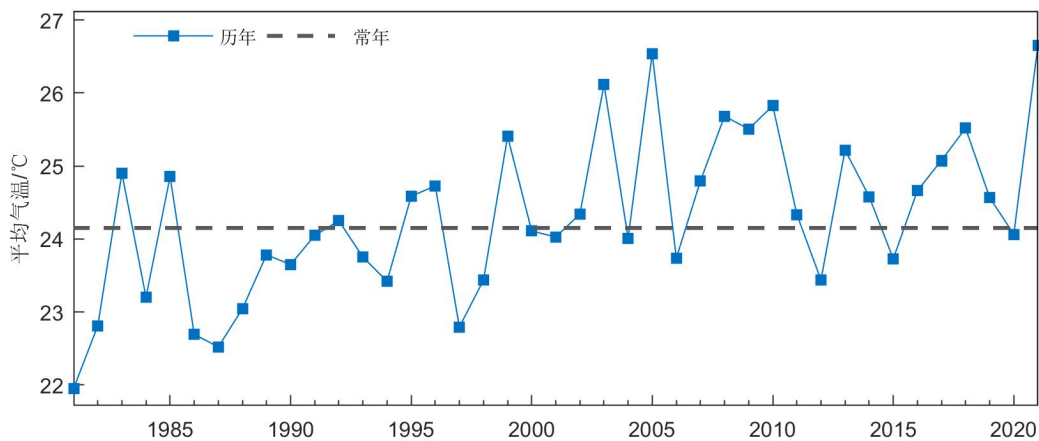
2021年9月气温异常偏高，降水日数略偏少，降水量偏多，日照时数偏多；月内主要气象灾害为台风，对农业生产影响较大。

## 基本气候概况

### 一、气温

2021年9月平均气温26.7℃，较常年偏高2.3℃，超历史；上旬28.2℃，偏高2.0℃；中旬25.7℃，偏高1.3℃；下旬26.2℃，偏高3.7℃，破建站以来最高纪录。

月极端最高气温37.5℃，出现在1日（余姚）；极端最低气温17.7℃，出现在18日（镇海）。

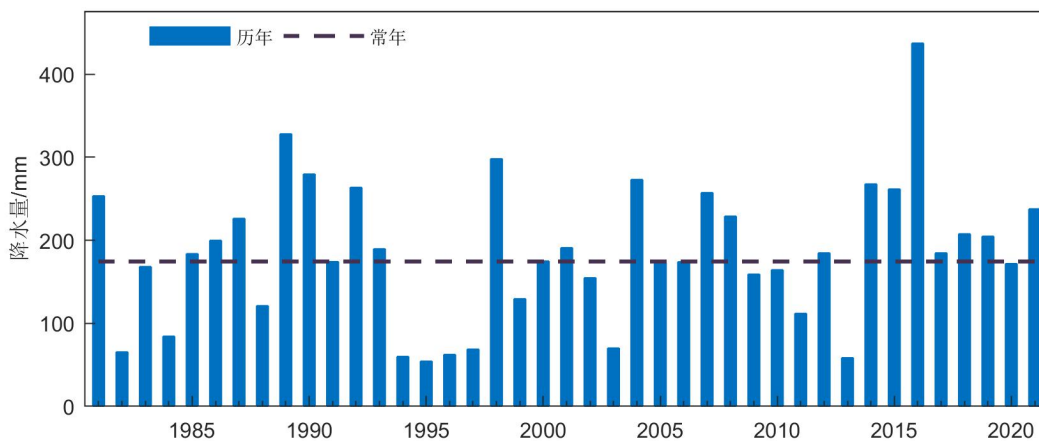


宁波市9月平均气温年际变化图

### 二、降水

9月月降水量228.5mm，较常年偏多3.6成；上旬43.2mm，偏少2成；中旬184.8mm，偏多1.7倍；下旬仅0.4mm，偏少9.9成。

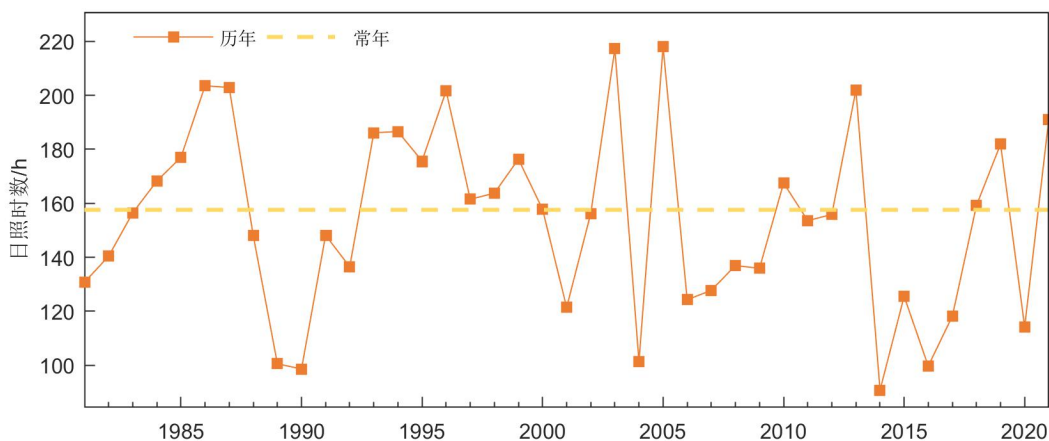
9月月降水日数11.9d，较常年偏少2d；上旬4.9d，接近常年；中旬5.8d，偏多0.8d，下旬1d，偏少3.3d。



宁波市9月降水量年际变化图

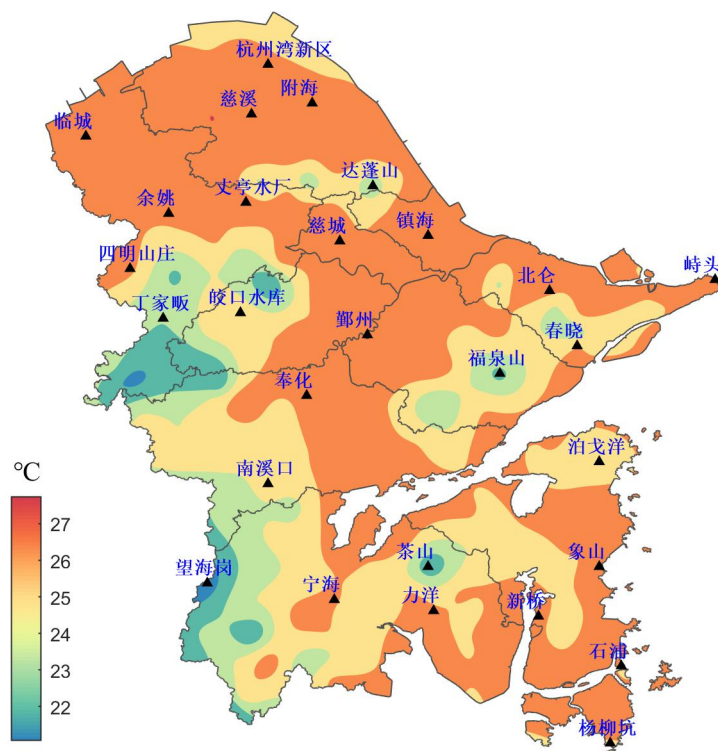
### 三、日照

9月日照时数189.4h，较常年偏多1.9成；上旬50.4h，略偏少；中旬43.5h，略偏少；下旬95.5h，偏多7.4成。

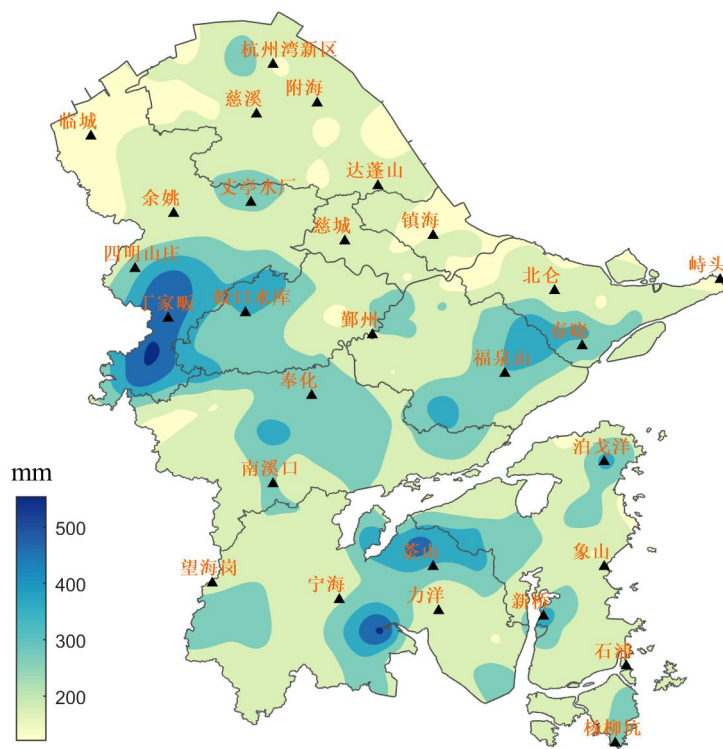


宁波市9月日照时数年际变化图

#### 四、气温和降水地区分布



宁波市 2021 年 9 月平均气温空间分布图



宁波市 2021 年 9 月降水量空间分布图

# 主要天气气候事件

## 一、台风

今年第 14 号台风“灿都”(CHANTHU)，于 9 月 7 日 08 时在关岛以西的西北太平洋生成，17 时加强为强热带风暴，8 日 02 时加强为强台风，05 时加强为超强台风，12 日 20 时减弱为强台风，14 时 02 时减弱为台风，17 时减弱为强热带风暴，在东海北部海面回旋少动，15 日 05 时减弱为热带风暴，11 时又加强为强热带风暴，16 日 11 时转向东北逐渐远离，对我市影响结束。

台风“灿都”综合致灾强度总体为“严重到较重影响”等级。

其特点一是初期等级四连跳，在生成初期的 21 小时内迅速从热带风暴级增强为超强台风级，在台风史上实属罕见。特点二是超强台风级维持长达 112 小时，巅峰强度 68m/s (17 级以上)。特点三是移动路径怪异，有 2 次急转 1 次回旋，西行到达巴士海峡后沿台湾岛东侧急转北上，到达东海北部海面时开始减速，14—15 日在该海域滞留回旋，16 日中午转向东北逐渐远离。风雨影响方面，一是过程雨量大，全市平均 199mm，4 个乡镇(街道)雨量超 400mm，降雨时段集中，暴雨中心四明山受地形增幅作用明显，宁海、象山、奉化等部分乡镇 6 小时雨强超“烟花”，也是导致奉化城区等部分地区受淹比“烟花”严重的原因之一；二是风力大，持续时间长，沿海海面出现 11~14 级大风，沿海海面 10 级以上和陆地 8 级以上大风持续 80 小时。

## 气候影响评价

### 一、气候与农业

受“灿都”影响，仅象山就造成直接经济损失 5740.2 万元，其

中农业作物受灾30911亩，损失1877.2万元；水产养殖受灾面积4278亩计401吨，损失1620万元；工厂化及大棚受损10000平方米。台风对定植草莓有不利影响；补种的晚稻受淹；部分处于灌浆乳熟期的晚稻倒伏严重。

月内气温偏高对补种的晚稻加快发育进程有利，也有利于中、晚稻抽穗扬花、灌浆成熟，利于柑桔的成熟采摘。下半月出现连晴，旱象初现，对油菜、榨菜的定植有一定影响。

## 气候趋势预测

预计2021年10月份冷空气有所活跃，降水量、降水日数均比常年偏少，月雨量为50~80mm，月雨日6~8d。月平均气温比常年偏高，为19~21℃。预计10月份共有4次冷空气过程，出现时段和强度分别为：中旬前期(中等)、中旬后期(较弱)、下旬前期(较强)、下旬后期(强)。