

宁波市气候公报

(宁波市气候影响评价)

2021 年夏季

宁波市生态环境气象中心

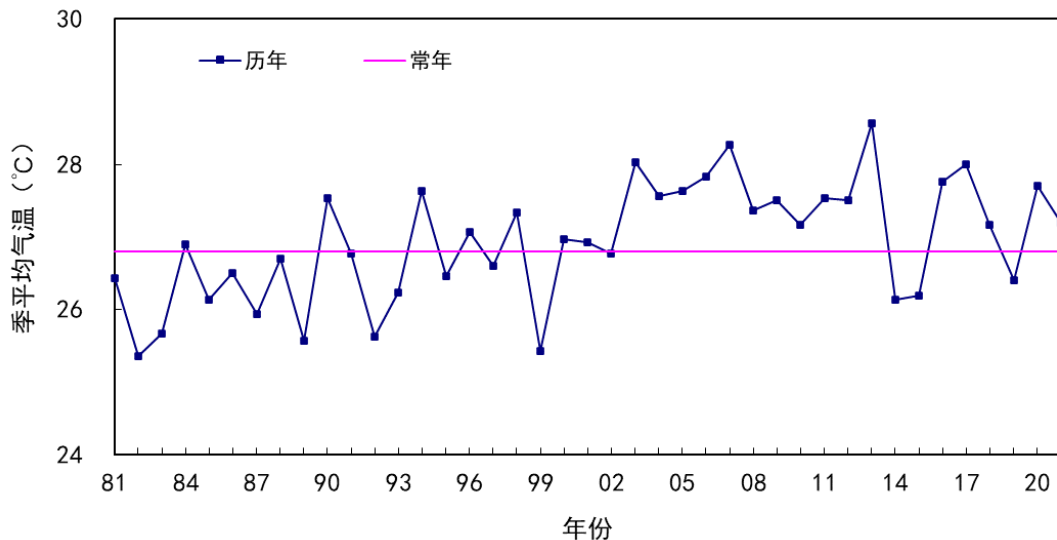
综 述

2021 年夏季（2021 年 6~8 月）气温较常年偏高，降水量异常偏多，降水日数偏多，日照时数偏少；台风、暴雨、强对流等对农业、水利和人民生活等造成一定影响。

基本气候概况

一、气温

2021 年夏季全市平均气温为 27.2℃，较常年偏高 0.4℃。市区夏季平均气温为 27.5℃，较常年偏高 0.3℃。



宁波市夏季平均气温年际变化图

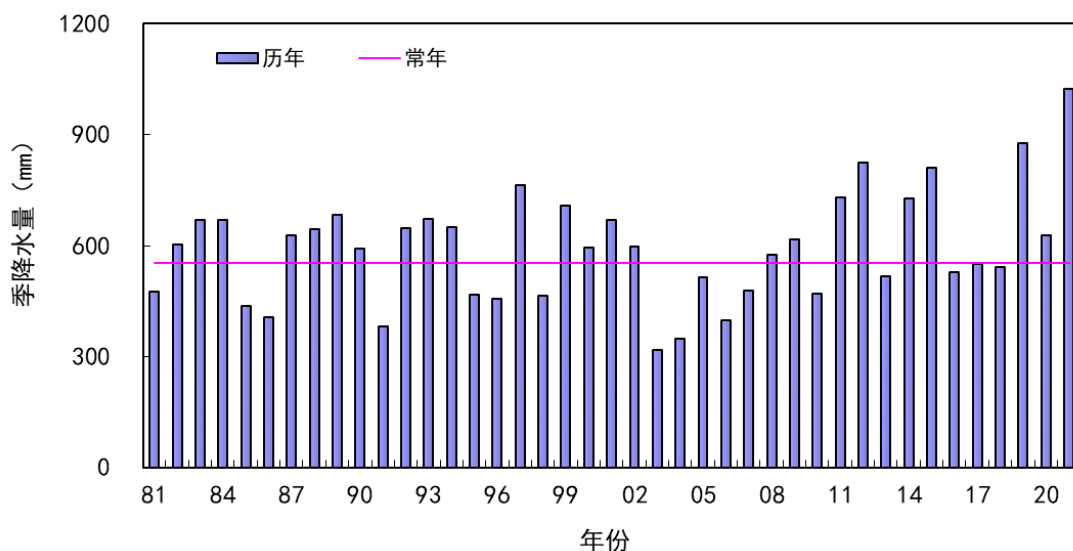
2021 年 6 月全市平均气温 25℃，较常年偏高 0.8℃；7 月 28.4℃，较常年略偏高；8 月 28.2℃，较常年偏高 0.3℃。

夏季极端最低气温为 14.8℃，出现在 6 月 7 日（北仑）；极端最高气温为 39.1℃，出现在 7 月 7 日（余姚）。

二、降水

2021 年夏季全市平均降水量 1023.1mm，较常年偏多 8.5 成，破历史同期最多纪录。6 月 291.3mm，较常年偏多 4.5 成；7 月 441.3mm，较常年偏多 1.8 倍，破历史同期最高纪录；8 月 290.6mm，较常年偏

多 5.2 成。

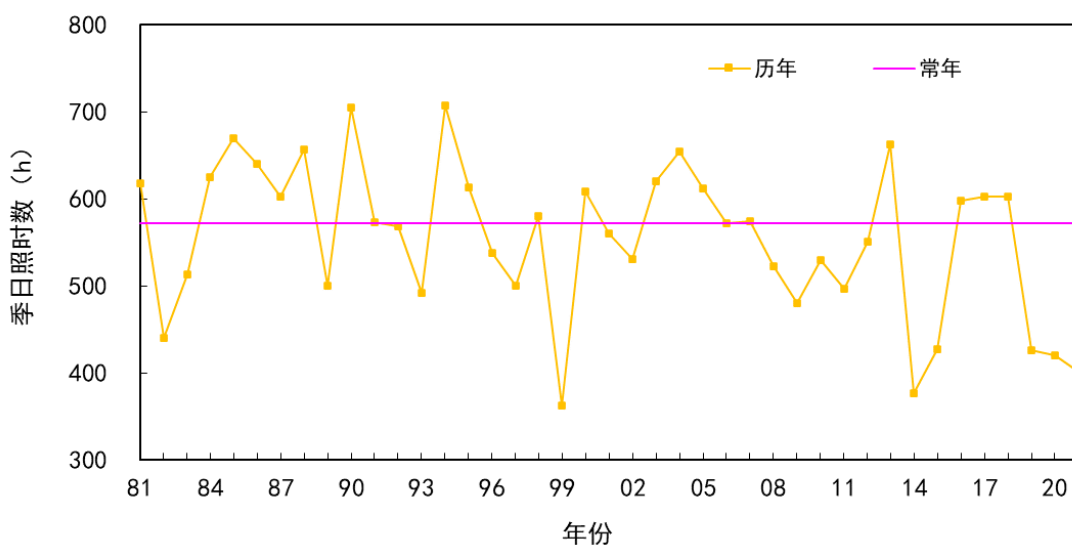


宁波市夏季降水量年际变化图

2021 年夏季全市平均降水日数 53.4d，较常年偏多 9.9d。6 月 20.1d，较常年偏多 4d；7 月 16.6d，较常年偏多 3.9d；8 月降水日数 16.6d，较常年偏多 2d。

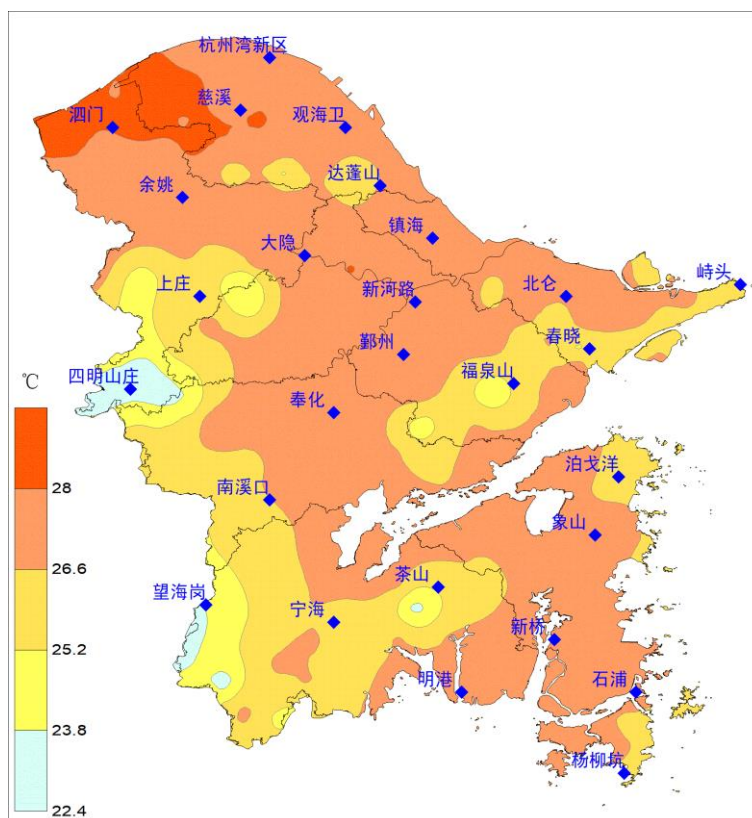
三、日照

2021 年夏季全市平均日照时数为 401.2h，较常年偏少 3 成。6 月日照时数 95.6h，较常年偏少 3.1 成；7 月 144.3h，较常年偏少 3.6 成；8 月日照时数 161.2h，较常年偏少 2.3 成。

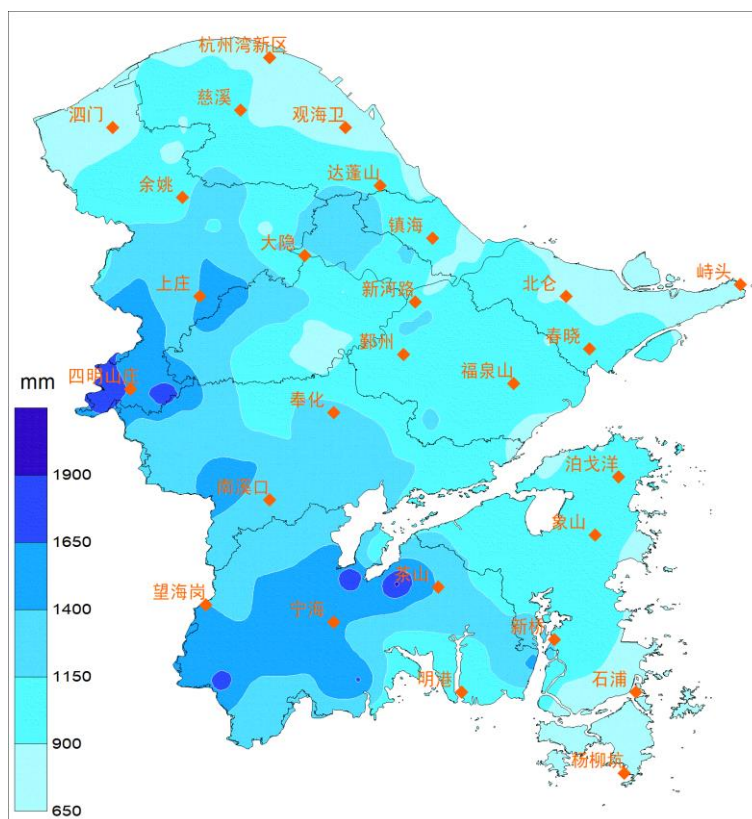


宁波市夏季日照时数年际变化图

四、气温和降水地区分布



宁波市 2021 年夏季平均气温空间分布图



宁波市 2021 年夏季降水量空间分布图

主要天气气候事件

一、梅雨

我市 6 月 10 日入梅，7 月 5 日出梅，梅期 25d，接近常年平均 24d，梅雨量较常年偏多 8%。梅雨期全市面雨量 263mm，最大江北 329mm、最小慈溪 205mm。降水超 400mm 的乡镇有 2 个，超 300mm 的乡镇有 57 个；排名前三奉化溪口镇 415mm、奉化尚田街道 411mm、宁海强蛟镇 398mm。梅汛期降雨主要出现在两个阶段，6 月 10 日至 20 日，26 日至 7 月 4 日。6 月 10 日、13 至 14 日、17 至 18 日、20 日、26 至 28 日、7 月 3 日夜里至 4 日共出现了 6 次较大范围的强降水过程。

二、台风

“烟花”是宁波有气象记录以来过程雨量最大、影响时间最长的台风，受其影响，宁波过程雨量破历史，1 县域（余姚）过程雨量破全市县域雨量极值，5 县域（奉化、江北、慈溪、象山和镇海）过程雨量破当地雨量极值，2 站（余姚丁家畈和森林公园）累计降水量均破登陆浙江台风的全省实测过程雨量极值，沿海海面 10 级以上大风持续 40h。经评估，台风“烟花”综合致灾强度等级为最高等级（1 级，特重）。主要特点如下：

（1）雨量创纪录。7 月 20 日 08 时至 28 日 11 时，全市平均面雨量 375mm，10 个区县（市）平均面雨量均超过 300mm，其中县域雨量最大余姚 475mm；全市和余姚、奉化、江北、慈溪、象山和镇海等区县（市）面雨量均破有气象记录以来历史极值。

（2）大风持续时间长。我市内陆平原普遍出现 10~12 级大风，沿海地区 11~13 级，最大石浦 38.4m/s（13 级），沿海海面 13~15 级，沿海海面 12 级以上大风持续 20h、10 级以上大风持续 40h（超利奇马最长持续 36h）。沿海地区和高海拔山区 12 级以上大风持续 7h。

(3) 影响时间长。“烟花”在浙江停留时间长达 28h。“烟花”25 日中午 12 点 30 分前后才登陆舟山普陀沿海，登陆后穿越舟山本岛用了 5h，后又在杭州湾滞留 16h，并于 9 时 50 分前后二次登陆嘉兴平湖沿海，在嘉兴市停留 7h，为 1949 年以来首个在我省两次登陆的台风，两次登陆时间间隔 21h，实属罕见。

三、强对流

8 月 10~17 日，副高偏弱偏东，我市出现了盛夏罕见的持续性分散暴雨和大暴雨，局部还伴有 8~10 级雷雨大风和强雷电，其中 15~16 日我市出现大范围大到暴雨，个别大暴雨，17 日白天降水自北而南结束。

气候影响评价

一、气候与农业

6 月上旬，单季晚稻插种全面铺开，月内天气晴雨相间，总体有利于单季晚稻插种。6 月 5 日前后露天杨梅进入采摘期，中旬进入采摘旺季，受梅雨的影响，上市时间比往年缩短了 10 天。与去年相比，今年我市杨梅坐果率降低，产量较往年略偏低，受梅雨影响杨梅甜度有所下降。6 月 27 日，奉化水蜜桃主打品种“湖景蜜露”开始采摘，较往年提前一周，月内气象条件利于水蜜桃高产优质。

自 7 月 5 日出梅以来，气温明显升高，晴热高温天气多，促使早稻加快成熟，部分种植较早的早熟品种已达八成熟，上旬末至中旬初陆续开镰，较常年提早 4 天左右。为防范台风，全市抢收早稻、水果、蔬菜。截至 7 月 22 日，全市已收割早稻 20.86 万亩，完成进度 83%；抢收水蜜桃、梨、葡萄、蓝莓等水果 7000 余吨，青菜、茄果类、豆类、瓜类等蔬菜 8000 余吨。下旬受台风烟花影响，农业损失严重。截至 27 日 16 时，全市农业受灾损失达 10.9 亿。其中农作物受灾面积 60.79 万亩，直接经济损失 7.2 亿；大棚农业设施受灾 3.6 万亩。

台风还造成牲畜、禽类死亡，栏舍损毁倒塌，农业机具、机库受损。

8月中旬，我市出现了盛夏罕见的持续性分散暴雨和大暴雨，局部还伴有8-10级雷雨大风和强雷电。受其影响，部分农田受淹、部分未收割的早稻倒伏、果园落果等。其余时段，气象条件总体有利于各类作物的生长和各项农事活动开展。月末持续的晴热高温天气，土壤墒情虽有所下降，但全市表层土壤墒情大部分地区仍适宜，温高光足，有利于作物恢复生长，但持续的晴热高温对处于抽穗扬花的晚稻略有影响。

二、气候与交通

台风期间宁波29条主要客运航线已全部停航。7月23日16:15时起，G15沈海高速（杭州湾大桥）因天气原因，海天一洲收费站关闭。宁波境内所有高速公路“两客一危”限行。7月25日08:55时起，G15沈海高速南接线杭州湾新区西（庵东）、杭州湾新区东（新浦）、观海卫、掌起、慈城关闭。7月25日09:00时起，S20穿山疏港高速全线关闭。23~24日，宁波市区部分客车班车停班。7月25日、26日两天，铁路宁波站所有列车停运。7月27日，汽车南站（5:35-21:00）、汽车中心站（6:00-18:00）恢复正常营运时间，班车线路基本复班。铁路宁波站开行145趟，始发和途径的停运列车73趟，主要为温州、福州、莆田、阜阳、南京、深圳等方向。

三、气候与水利

截至7月28日14时30分，全市32座大中型水库有17座（其中大型水库5座）超汛限水位，小型水库有70座超汛限水位。大中型水库合计蓄水量11.5亿立方米（其中大型水库蓄水量6.1亿立方米）。28日8时，全市各主要河网水位处于高水位。省级河道甬江未超警戒，18条市级河道共有4条超警戒，其中1条超保证。