

宁波市气候公报

(宁波市气候影响评价)

2020 年夏季

宁波市气象台

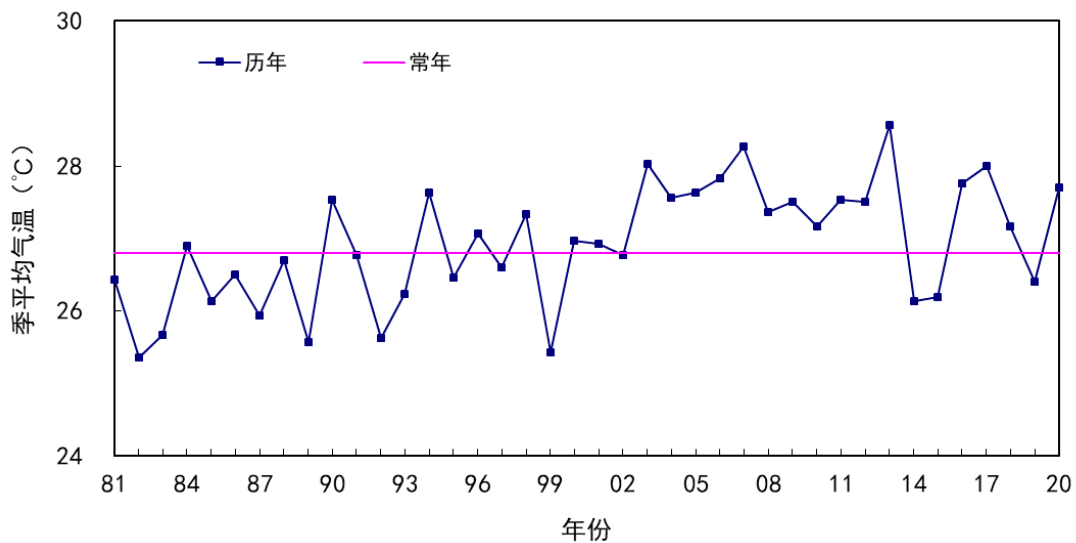
综 述

2020年夏季（2020年6~8月）平均气温较常年偏高，降水量和降水日数偏多，日照时数显著偏少；夏季台风、强降水、高温等对农业、交通和人民生活造成一定影响。

基本气候概况

一、气温

2020年夏季全市平均气温为27.7℃，较常年偏高0.9℃。6月平均气温25.9℃，较常年偏高1.8℃，破历史同期最高纪录；7月平均气温27.5℃，较常年偏低0.9℃；8月平均气温29.7℃，较常年偏高1.8℃，为历史同期第四高。

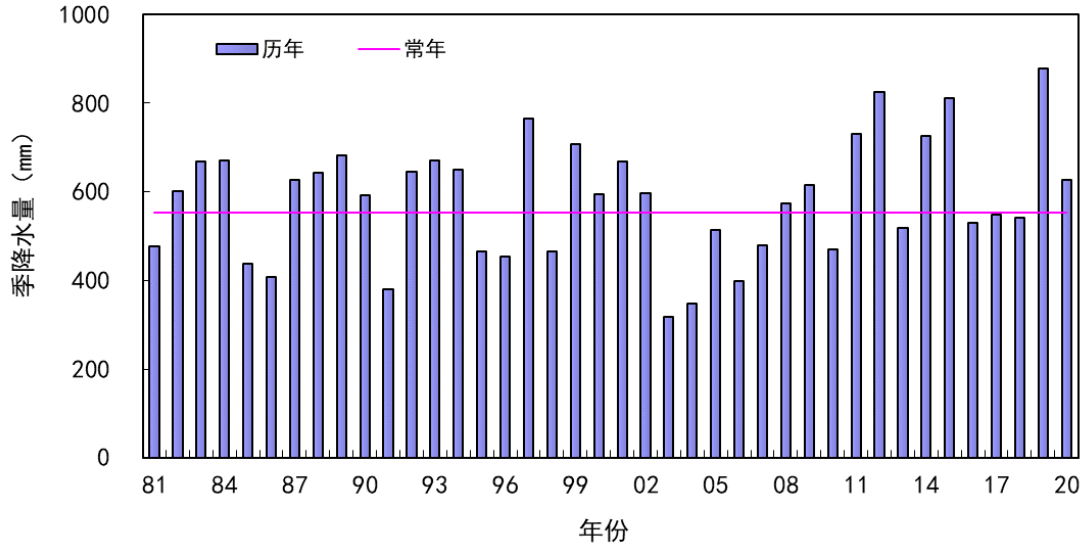


宁波市夏季平均气温年际变化图

夏季极端最低气温为18.6℃，出现在6月7日（慈溪、镇海）；极端最高气温为39℃，出现在8月14日（余姚）。

二、降水

2020年夏季全市平均降水量627.3mm，较常年偏多1.5成。6月降水量356.2mm，较常年偏多7.7成；7月降水量140.4mm，较常年偏少1.2成；8月降水量130.7mm，较常年偏少3.2成。

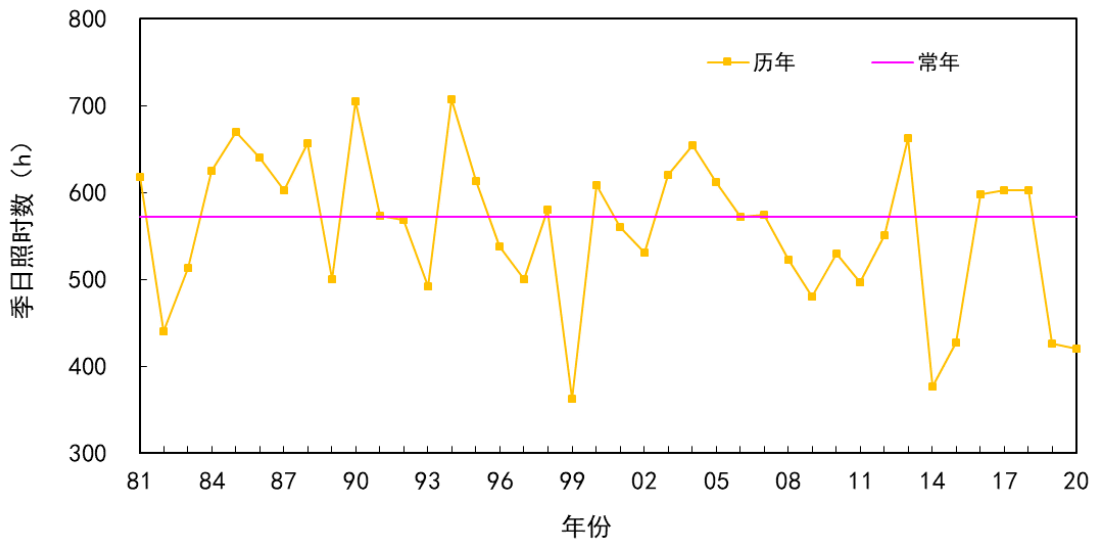


宁波市夏季降水量年际变化图

2020年夏季全市平均降水日数46.9d,较常年偏多3.4d。6月降水日数21.3d,偏多5.2d,为历史同期第四多;7月降水日数17.9d,偏多5.2d;8月降水日数7.8d,较常年偏少6.9d。

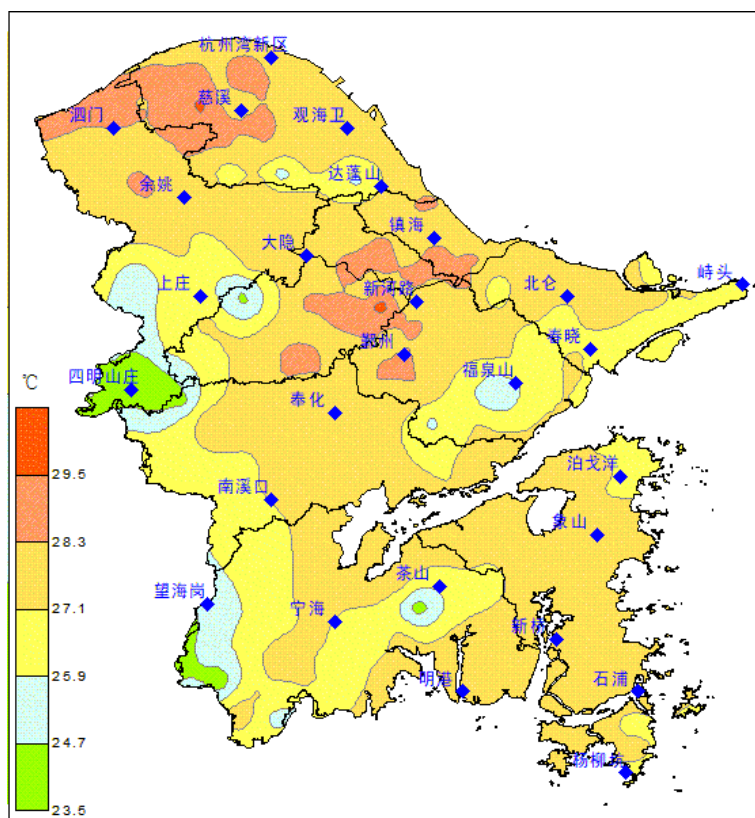
三、日照

2020年夏季全市平均日照时数为420.1h,较常年偏少1.5倍,为历史同期第三少。6月日照时数86.4h,较常年偏少3.7成,其中余姚破建站以来同期最少纪录;7月日照时数94.6h,较常年偏少5.8成;8月日照时数239.1h,较常年偏多1.4成。

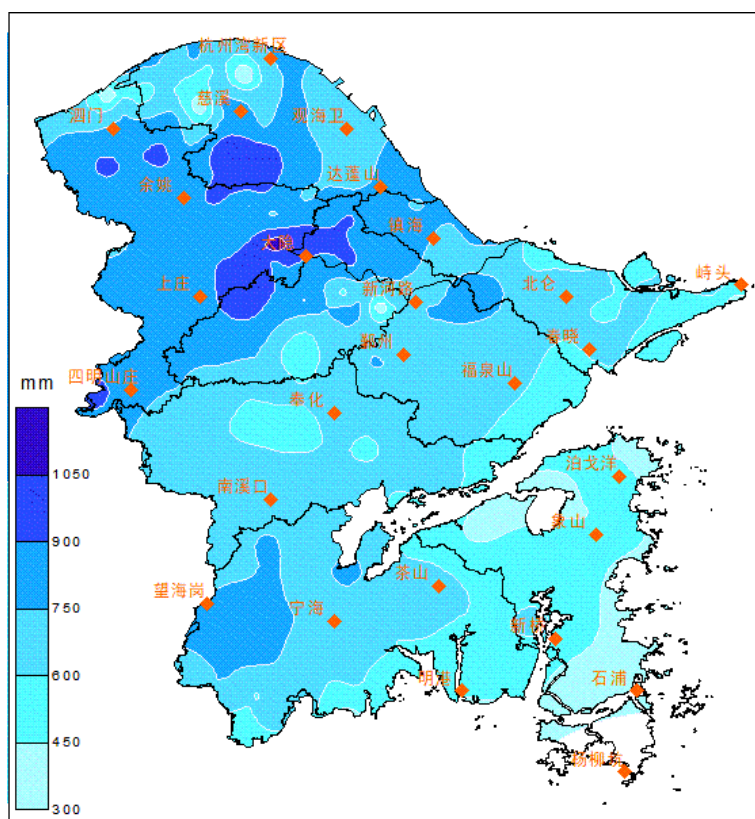


宁波市夏季日照时数年际变化图

四、气温和降水地区分布



宁波市 2020 年夏季平均气温空间分布图



宁波市 2020 年夏季降水量空间分布图

主要天气气候事件

一、梅雨

我市5月29日入梅，7月18日出梅，梅期50天，梅雨量(单位：mm)：全市平均524，江北661、镇海656、余姚583、海曙579、慈溪573、鄞州567、北仑539、奉化504、宁海462、象山353。15个乡镇超700mm，61个乡镇超600mm，122个乡镇超500mm，145个乡镇超400mm；最大三江北慈城三勤村850mm。

今年梅雨呈现以下特点：(1)入梅偏早、梅期偏长。今年我市入梅日比常年(6月13日)偏早15天，出梅日较常年(7月7日)推迟11天，梅期50天，比常年平均24天偏多26天，居历史第二位。

(2)梅雨量大。有气象记录以来，今年梅雨量位列第二位(第一位是1954年)，近60年列第一位。(3)降水集中。6月18日夜里到22早晨出现连续暴雨过程。18日20时至22日9时，全市平均面雨量179mm，86个乡镇超200mm，132个乡镇超150mm；最大江北慈城镇297mm。

二、台风

受今年第4号台风“黑格比”影响，8月3~5日我市大部分地区出现大到暴雨，西部地区雨量明显多于东部。全市过程雨量74mm，1个乡镇超过250mm，8个乡镇超过200mm，50个乡镇超过100mm。沿海海面普遍出现9~11级大风，内陆6~8级。

三、高温

8月6~25日，全市范围出现连续的晴热少雨天气，期间鄞州、北仑地区连续20d无降水；全市平均气温30.3℃，为历史同期第三高；全市平均高温日数11.3d，为历史同期第三多，其中余姚、镇海、北仑和奉化均破建站以来同期最多纪录。27~29日，受强对流天气影响，出现雷雨大风，持续的连晴高温告一段落。

气候影响评价

一、气候与农业

6月，受气温持续偏高影响，月初各地杨梅陆续上市，采摘期较往年明显提前。受梅雨带影响，19~22日，我市出现持续强降雨，其中，慈溪杨梅、葡萄受淹7000亩，鄞州杨梅受灾总面积990亩，象山约200亩蔬菜、瓜果不同程度受淹，杭州湾新区1000余亩晚稻因外围水位高导致排水受阻。

7月，受“超长梅雨”影响，月内温低照寡，水稻生长缓慢，长势弱，卷叶螟等虫害发生较往年早，水稻分蘖数下降，早稻18日前后进入大面积收割期，成熟期较往年推迟，产量略低于往年。晚稻插种期推迟，导致秧苗素质下降，不利于早发。梅期持续的强降水，导致部分低洼地段设施葡萄和水蜜桃裂果严重。瓜类，茄子等露地蔬菜几乎绝收，豇豆四季豆等豆类作物坐果率低，减产严重。

8月4日晚，受台风“黑格比”影响，宁海一市镇山下村养殖户陈先生投保的910亩南美白对虾全部出险，慈溪横河部分低洼田块积水受淹，我市多地单季晚稻有白叶枯病发生。今年双夏生产在8月5日基本结束，受台风影响较往年推迟3天左右。中下旬连续晴热高温，土壤表层墒情较差，部分地区出现轻中度旱情，27~29日的降水使得土壤墒情有所改善。

二、气候与交通

受降雨影响，细北线翻身路段道路局部塌方，为确保乘客出行安全，自2020年6月20日7时起，宁波东方巴士公司临时停开途经该道路的下列公交线路：617路（鄞江-杖锡）、617-3（鄞江-李家坑）、617-4（鄞江-百步阶）、617-6（鄞江-裘树岙）、617-7路（鄞江-低坪）、617-8路（鄞江-花桃）。

受强降水影响，7月9日宁波鄞州区鄞钱线沿线发生多点位泥石流，几乎横亘大半幅路面，约200多平米，导致路面通行存在安全隐

患。

受台风影响，8月2日傍晚6点，宁波沿海5条客运航线6艘船舶已经停航。3日上午，宁波机场共取消航班30架次，铁路宁波站110趟列车停运，主要集中在南下的高铁动车组列车。4日，宁波地区所有高速口已禁止危险化学品运输车辆进入，宁波辖区全线“两客一危”限行”。甬台温高速宁海继续分流，沿线收费站关闭。甬莞高速台州段分流，沿线收费站关闭。而郭巨高速入口暂未放开危化品车辆通行，导致沿海中线重车堆积众多，中海油宁波接收站暂停充装，导致浙江LNG市场供应减少约170车左右，部分城燃企业由于储备能力不足，出现供应紧缺的局面。

三、气候与其他

6月，受梅汛期降雨影响，宁波7个主要江河水位超警。我市部分山水型景区临时关闭，个别户外活动也暂停举办。国家4A级旅游景区宁波五龙潭于6月19日宣布临时闭园；原定6月20日在南塘老街举行的“嗨购六月与你‘乡’惠”2020宁波文旅农产品集市取消。