

宁波市气候公报

(宁波市气候影响评价)

2019 年秋季

宁波市气象台

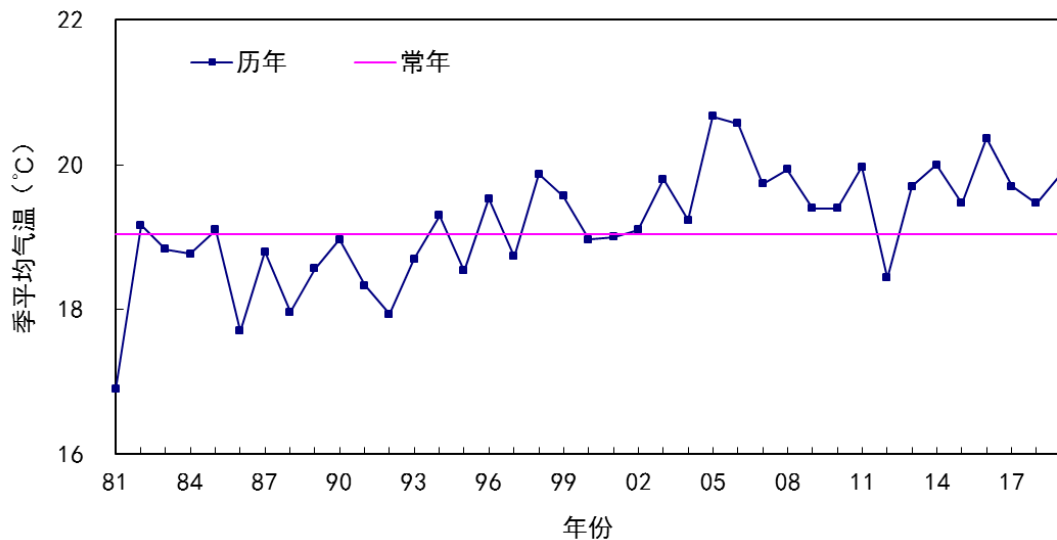
综 述

2019年秋季(9~11月)平均气温偏高,降水量偏多,降水日数偏少,日照时数基本持平;台风和干旱等对农业、安全及人民生活等造成一定不利影响。

基本气候概况

一、气温

2019年秋季全市平均气温为19.9℃,较常年偏高0.9℃。9月平均气温24.6℃,偏高0.4℃;10月平均气温20.1℃,偏高0.9℃;11月平均气温15℃,偏高1.3℃。

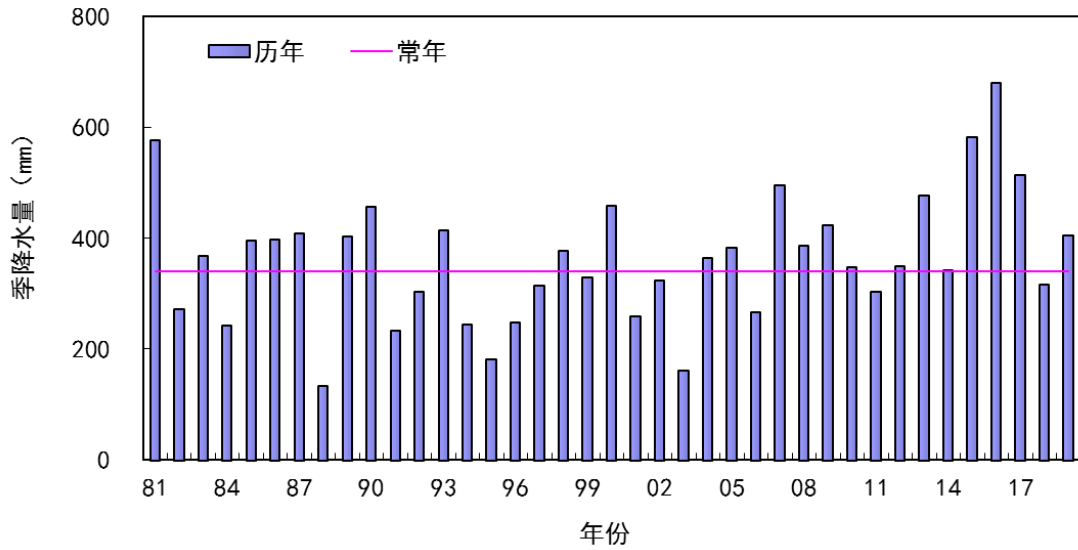


宁波市秋季平均气温年际变化图

秋季极端最低气温为4.5℃,出现在11月15日(镇海);极端最高气温为34℃,出现在9月10日(余姚)。

二、降水

2019年秋季全市平均降水量402.4mm,较常年偏多2成。9月降水量204.9mm,偏多1.4成;10月降水量169mm,偏多1倍;11月降水量28.5mm,偏少6.3成。

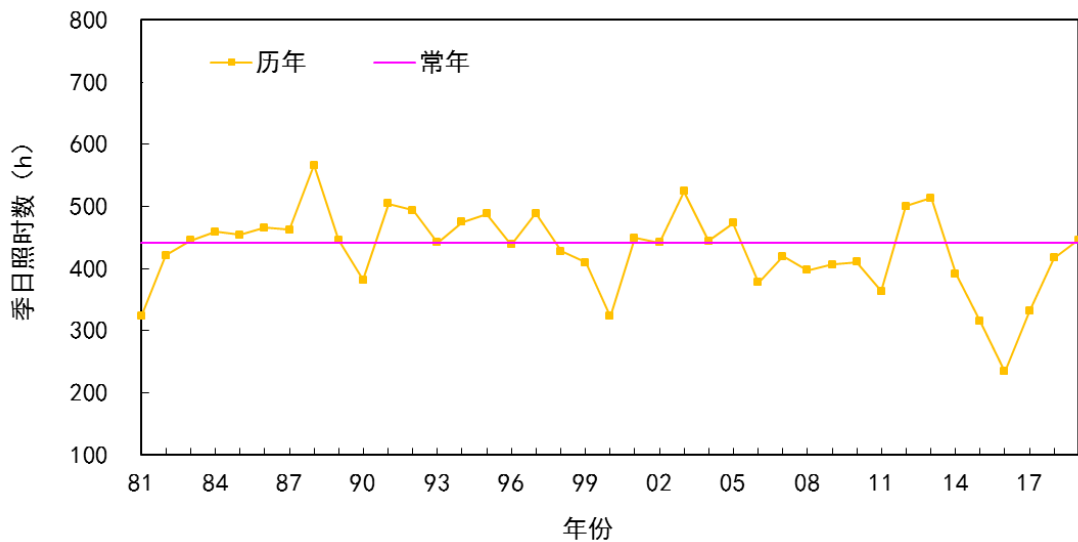


宁波市秋季降水量年际变化图

2019 年秋季全市平均降水日数 29.2d，较常年偏少 3d。9 月降水日数 9.3d，偏少 4.3d；10 月降水日数 10.4d，偏多 1d；11 月降水日数 9.5d，偏多 0.3d。

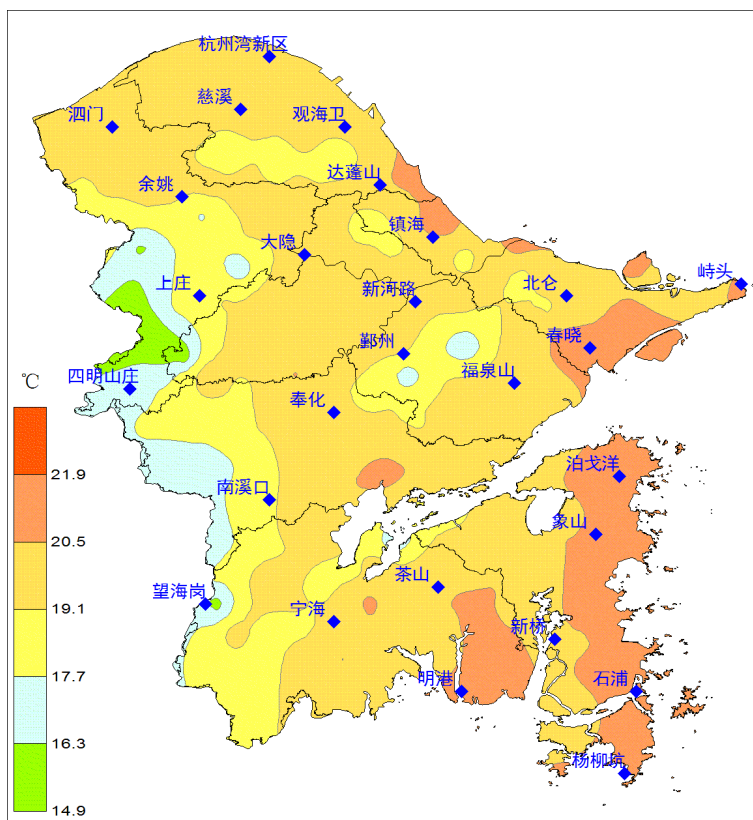
三、日照

2019 年秋季全市平均日照时数为 446.5h，与常年基本持平。9 月日照时数 181.9h，偏多 1.6 成；10 月日照时数 136.9h，偏少 1.3 成；11 月日照时数 127.7h，与常年基本持平。

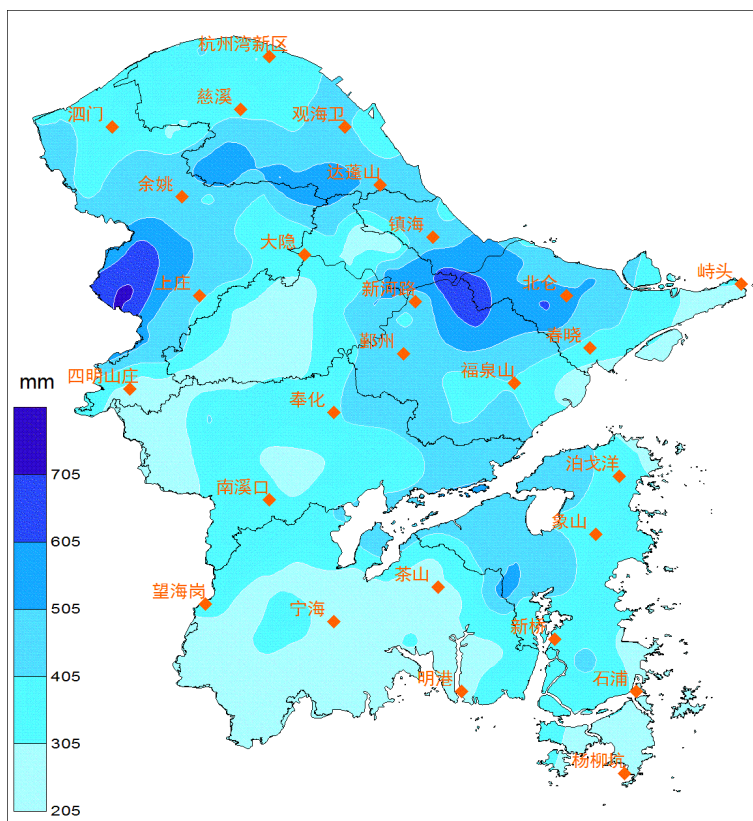


宁波市秋季日照时数年际变化图

四、气温和降水地区分布



宁波市 2019 年秋季平均气温空间分布图



宁波市 2019 年秋季降水量空间分布图

主要天气气候事件

一、台风

9月台风频扰，风雨影响明显。受13号台风“玲玲”影响，全市平均面雨量49mm，13个测站超过100mm，最大象山国家站120mm；受17号台风“塔巴”影响，全市平均面雨量42mm，29个测站超过100mm。两次台风影响期间风力：内陆7~9级，沿海地区和杭州湾8~10级，沿海海面10~12级。

第18号台风“米娜”10月1日20时30分在舟山普陀登陆，登陆后转向东北方向移动，逐渐远离我市。9月30日20时至10月2日10时全市平均面雨量155mm，最大余姚华山水库335mm。大风范围广，沿海海面出现了11~13级以上的大风，沿海地区普遍10~12级，宁波内陆普遍出现了8~10级大风。

二、干旱

11月上、中旬出现连晴少雨天气，11月1~22日全市平均降水量仅3.1mm，较常年同期偏少9.5成，为历史同期第三少，其中鄞州、镇海、象山地区均破建站以来同期最少纪录，部分地区旱情露头。

气候影响评价

一、气候与农业

9月2日上午至3日前半夜，慈溪市普降暴雨到大暴雨，导致周巷、天元、坎墩、宗汉等地大田受淹，对露天蔬菜、草莓苗等造成了一定程度的影响。月内晚稻生长进入中后期，开始抽穗灌浆，受前期阴雨影响单季晚稻结实率有所下降，预计稻曲病发生加重；连作晚稻长势普遍好于预期，但迟插田块出现营养生长量少，表现苗数不足、植株矮小现象。

台风“米娜”对象山县泗洲头镇、鹤浦镇等沿海地区的养殖户造

成了不同程度的影响。慈溪横河镇水稻倒伏较严重；掌起秋菜种植大户各类露地蔬菜受灾约3成；观海卫双季葡萄大户棚膜破损严重，冬季葡萄幼果受损；坎墩秋菜育苗大棚和火龙果大棚部分棚膜破损和钢架变形。经初步统计，宁波地区农作物受灾面积5030公顷，农业损失8634万元。中旬起单季稻陆续开镰，中旬以晴好天气为主，有利于单季稻收晒、归仓和晚稻灌浆、增产。

11月上、中旬天气晴好，有利于晚稻收晒和小麦播种；截止11月19日，我市晚稻已收割71.4万亩，占应收面积的72%，收割进度略快于常年；小麦播种9.7万亩，进度明显快于常年，且播种质量较好。上、中旬降水异常偏少，导致土壤墒情较差，不利于油菜移栽，直播油菜出苗缓慢，出苗率下降，个体长势偏差；部分地区茶树叶片出现枯黄。23~30日阴雨相间的天气一定程度改善了土壤墒情，利于油菜移栽和生长，但造成部分地区晚稻收晒受阻。

二、气候与安全

受台风“米娜”影响，城区树木、路灯被吹倒；风雨潮三碰头，造成多地内涝，大面积出现停电，影响出行和生活。由于防台措施得当，截至10月1日20时，没有接到重大灾情报告。经初步统计，全市10个区县（市）145个乡镇不同程度受灾，全市受灾人口130388人，直接经济损失14983.6万元，房屋倒塌7间，损坏17间，转移人口221065人，安置17557人。