

宁波市气候影响评价

NINGBO CLIMATE IMPACT ASSESSMENT

2015年7月



宁波市气象台

宁波市二〇一五年七月气候影响评价

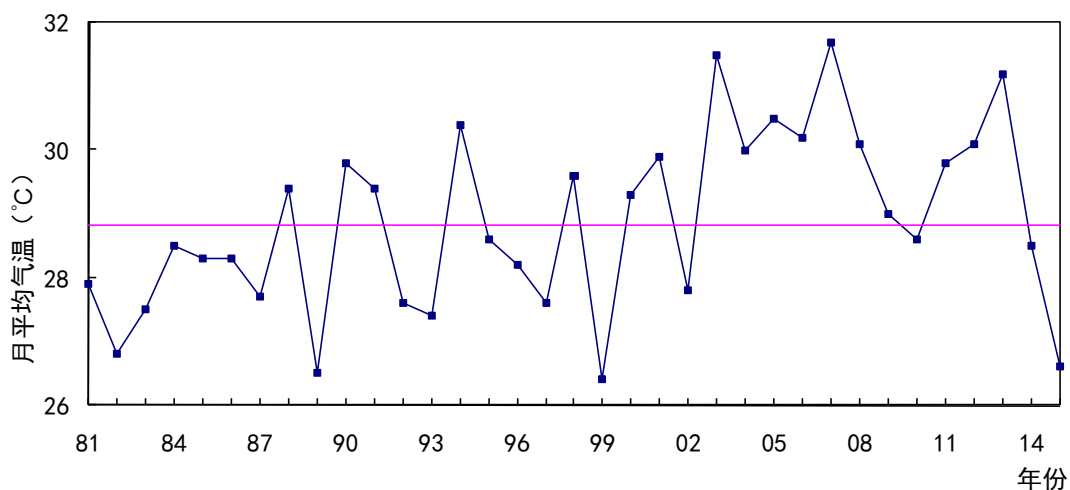
一、综 述

本月气温显著偏低，降水量异常偏高，降水日数偏多，日照时数明显偏少；连阴雨、台风、强对流、高温等灾害性天气对农业、人民生活、交通造成一定影响。

二、基本气候概况

(一) 气温

全市(八站)月平均气温 26.3°C ，较常年偏低 2°C ，上旬 22.1°C ，偏低 5.3°C ，各站均破建站以来历史同期最低纪录；中旬 27°C ，偏低 1.8°C ；下旬 29.6°C ，偏高 0.8°C 。



鄞州站2015年7月平均气温年际变化图

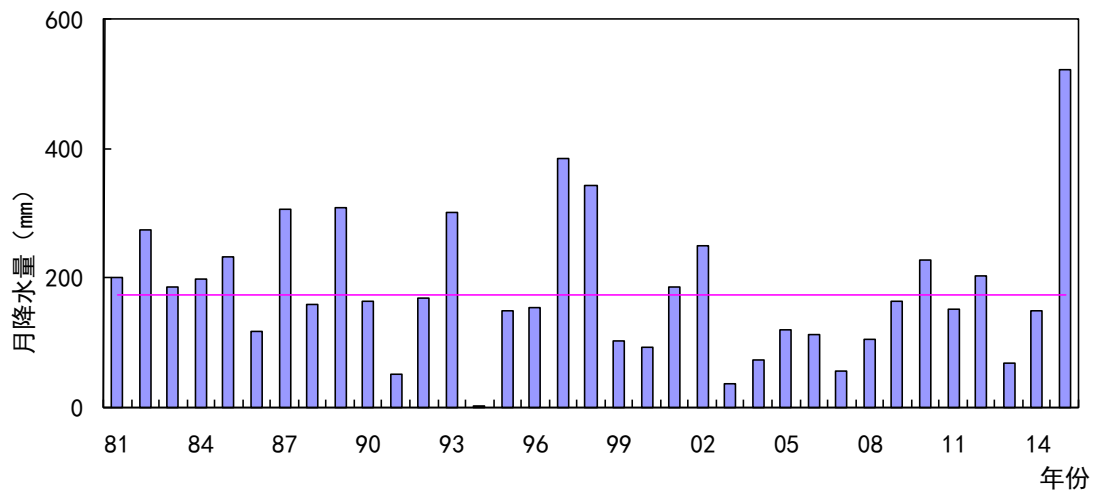
月极端最高气温 38.9°C ，出现在 28 日(余姚)；极端最低气温 17.1°C ，出现在 5 日(奉化)。

(二) 降水

月降水量 423.9mm ，较常年偏多 1.6 倍多，其中余姚、鄞州、北

仑、象山破各站建站以来最多纪录，慈溪、奉化列历史第二多；上旬 196.3mm，偏多 2.2 倍多，奉化、鄞州破建站以来历史最多纪录，慈溪、余姚、北仑列历史第二多；中旬 165mm，偏多近 2.9 倍，余姚破建站以来历史最多纪录，鄞州、北仑列历史第二多；下旬 62.6mm，偏多 1.1 成。

月降水日数 15.6d，偏多 2.9d；上旬 9d，偏多 4.4d；中旬 2.5d，偏少 1.5d；下旬 4.3d，偏多 0.1d。



鄞州站2015年7月降水量年际变化图

(三) 日照

月日照时数 155.8h，偏少 3.1 成；上旬 3.5h，偏少 9.4 成，除慈溪列历史同期第二少外，其余各站均破建站以来历史最少纪录；中旬 63.9h，偏少 1.6 成；下旬 88.4h，接近常年略偏多。

(四) 霾

月内市区霾日数 2d。

三、重要天气气候事件及其影响

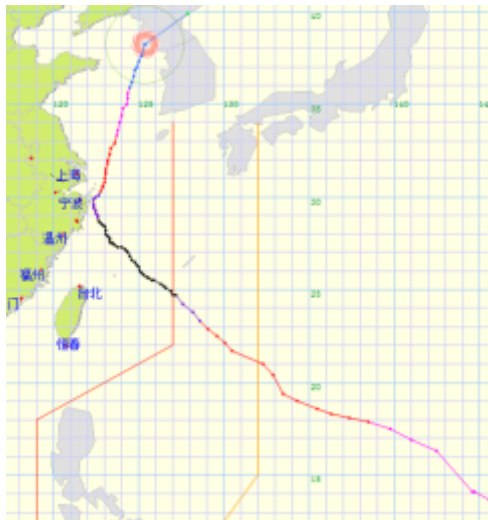
(一) 连阴雨

1~10 日，宁波全市连阴雨，鄞州站仅 2~3 日出现 1.2h 日照，累积雨量 229.1mm，期间出现暴雨，温光严重不足，导致作物生长滞

缓，长势偏弱，时令蔬果品质下降，产量降低。

（二）“灿鸿”台风

今年第9号台风“灿鸿”（强台风级别，英文名 Chan-hom）于6月30日8时在西北太平洋洋面生成，于9日下午和10日凌晨前后加强至强台风和超强台风后，向西北方向移动，逼近台州-宁波-舟山沿海一带。11日16时40分前后“灿鸿”台风中心在舟山朱家尖沿海登陆，登陆时为强台风，中心附近最大风力为14级（45米/秒），中心最低气压为955hPa，并以15公里每小时的速度穿过舟山群岛向偏北方向移动。11日20时“灿鸿”减弱为台风，并向东北偏北方向移动，对我市影响逐步趋于减弱，12日08时“灿鸿”已位于宁波东北方向390公里的黄海海面上，对我市的影响基本结束。

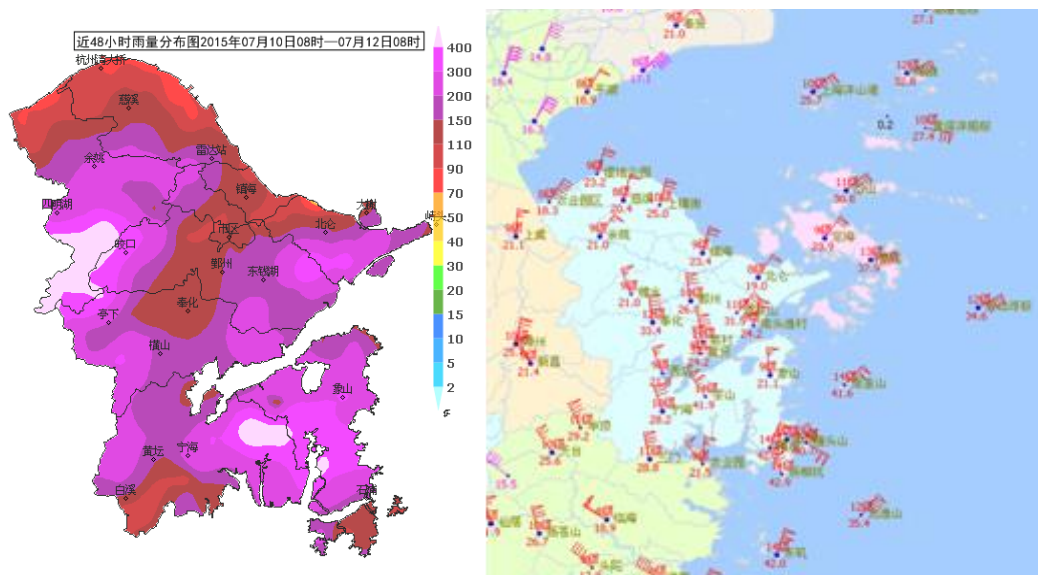


台风“灿鸿”移动路径图

风雨实况

受“灿鸿”影响，全市面雨量188mm，余姚、象山、宁海、奉化等地超过了200mm，其中余姚最大是221mm，其余各县区在130~200mm之间。全市区域自动气象站中10个测站的雨量超过了400mm，3个测站超500mm，余姚丁家畈、棠溪分别是534mm和528mm，宁海茶山531mm；200mm以上的有100个测站。沿海海面出现了12~15级大风，其中12级以上持续27小时，最大石浦15级（49.3米/秒），江河湖面和

杭州湾 11~13 级，内陆 8 级以上大风持续 32 小时，最大奉化 12 级（33.6 米/秒）。



台风“灿鸿”过程雨量（左）及极大风（右）分布图

“灿鸿”特点

1、强度强、范围大。“灿鸿”6月30日生成，7月6日14时加强成台风，9日14时加强为强台风，23时加强为超强台风，最强时中心气压925百帕，近中心最大风力17级（58米/秒）。“灿鸿”云系覆盖范围大，最大时云系直径达1500公里。“灿鸿”登陆时强度是强台风级别。

2、多台风牵制，路径多变。从7月4日至9日“莲花”、“浪卡”与“灿鸿”同时存在，三个台风的活动形成了较长时间的相互牵制，直至今“浪卡”还在一定程度上与“灿鸿”相互牵制。另外目前西风带还比较活跃，副高相对较弱，“灿鸿”后期的引导气流变化多，路径多变。

3、严重影响宁波。虽然“灿鸿”没有在宁波登陆，但其紧擦宁波北上转向，密闭云区长时间影响我市，造成了风雨影响的强度强，过程雨量和大风强度都与登陆宁波象山造成严重影响的2012年台风“海葵”类似。

“灿鸿”灾情

“灿鸿”带来的暴雨狂风造成我市各县（市）区均不同程度受灾，特别是农业受到重创，据不完全统计，全市受灾乡镇 109 个，受灾人口 60.5 万人，倒塌房屋 177 间，直接经济损失 27.37 亿元，其中，全市农作物受灾面积 136.7 万亩，竹林、花木等林业受灾 97.2 万多亩，水产养殖损失 16.9 万亩，农林牧渔业直接经济损失 18.4 亿元。

台风造成农田严重积水受淹、农业设施严重受损，我市受灾水稻面积为 28 万亩，其中 15.8 万亩早稻基本绝收，因灾减产粮食 2.5 万吨；死亡畜禽 10.1 万只（头）。

林业生产受灾损失达 14 多亿元，其中，竹林、水果、花木受灾面积较大，分别达到 33 万亩、32.9 万亩、9.5 万亩；林道损坏 60.6 千米，严重受损的大棚达 1.1 万亩。大风和暴雨导致苗木、毛竹倾倒，水果落果，果园积水严重，林道、大棚等设施损坏严重；正值主要水果桃、梨、葡萄的成熟期，以及柑橘、猕猴桃的膨大期，台风造成中熟品种水蜜桃基本绝收，晚熟桃损失 50%以上，梨损失 40~50%，葡萄损失 50%以上，雷竹倒伏影响未来 3 年的产量。

全市停产工矿企业 9989 个，公路中断 107 条次，供电中断 545 条次，通讯中断 70 条次，工业交通运输业直接经济损失 1.7 亿元；损坏堤防 243 处 72 公里，堤防决口 40 处 2.6 公里，损坏海塘 3 处，损坏护岸 237 处，损坏水闸 34 座，损坏灌溉设施 91 处，损坏水文观测站 28 个，水利设施直接损失 1.37 亿元。

台风过后，我市大部分水库蓄水位超汛限水位，平原河网水位仍在警戒水位以上。



部分地区受灾图

（三）强对流

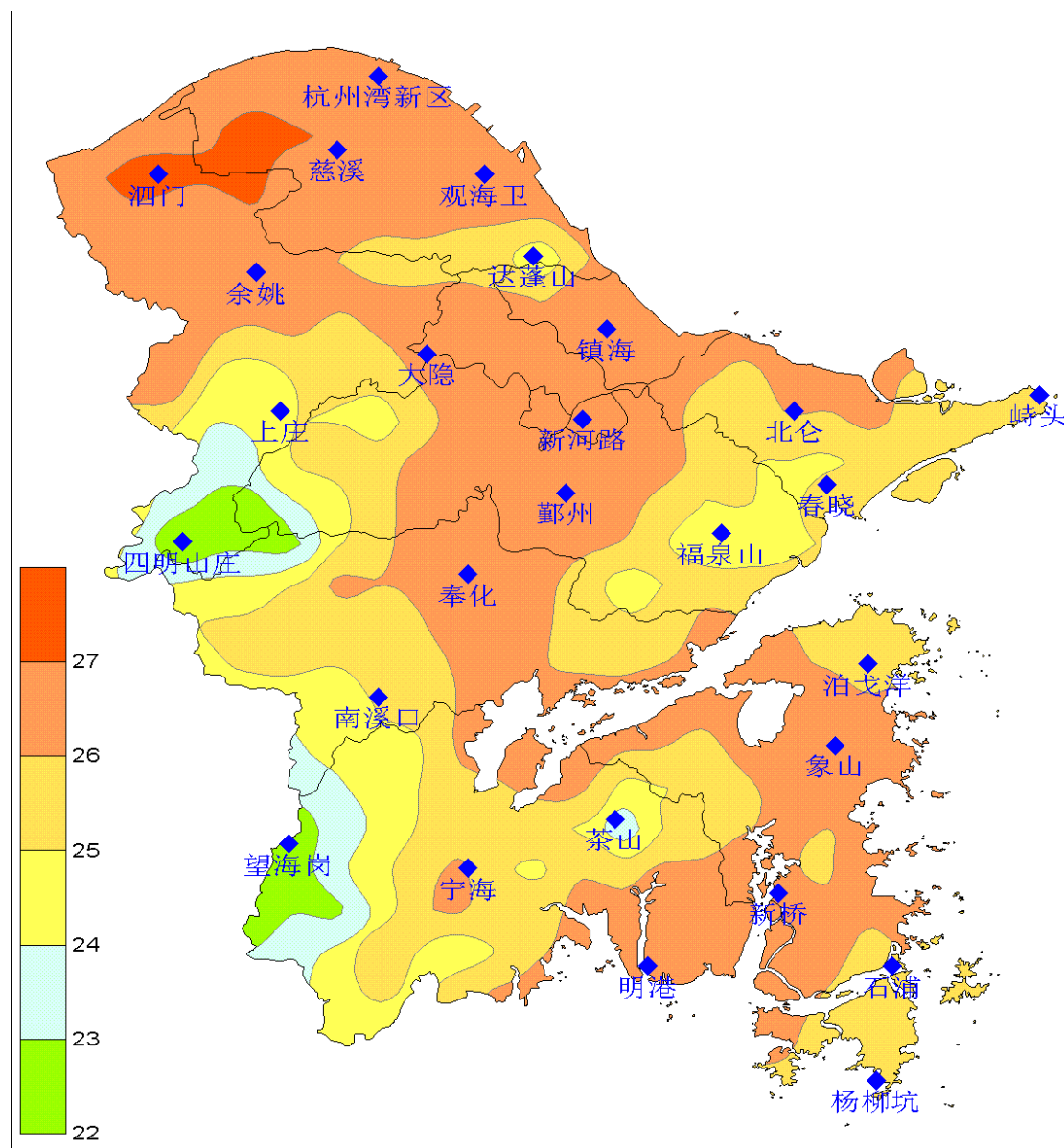
7月下旬，多强对流天气发生，21日、23～26日、28日每天午后多局地雷雨，部分地区短时雨量大，导致部分地区葡萄裂果和水蜜桃落果；28日，受强对流天气影响，鄞州国家基本气象站出现11级大风（29.6米/秒）。

（四）高温

7月全市平均高温日数6.6d，各地6～8d，其中鄞州站13日、25～31日出现高温；高温天气尤其是25日起的连续晴热高温对人民生活尤其是户外作业带来一定影响，对城市供电、供水也有一定压力。

附图

2015年7月宁波市平均气温空间分布



2015年7月宁波市降水量空间分布

